

Pogingen flexibel te reageren?

Tactische kernwapens in de Koninklijke Landmacht 1969-1989

Daan Sanders MA*

Tijdens de Koude Oorlog had de Nederlandse krijgsmacht in NAVO-verband kernwapentaken. De kernwapens in Europa moesten volgens de NAVO vooral het Warschaupact afschrikken. De NAVO-strijdkrachten, inclusief het Nederlandse Eerste Legerkorps, moesten zich ook voorbereiden op het falen van die afschrikking en het uitbreken van een oorlog waarin nucleaire wapens voor politieke en/of militaire doeleinden ingezet konden worden. Op basis van nieuw archiefonderzoek geeft dit artikel inzicht in de nucleaire capaciteiten en taken van de landmacht tijdens het tijdperk vanaf de invoering van de NAVO-strategie *flexible response* tot het einde van de Koude Oorlog. Welke functie hadden de nucleaire artillerie en nucleaire vernielingsladingen in de verdedigingsplannen? Waren het vooral militair-tactisch bruikbare wapens, of eerder politieke afschrikmiddelen zonder veel militaire relevantie? Twijfelde de landmachtleiding over de uitvoerbaarheid en aanvaardbaarheid van de plannen, om ethische, praktische, strategische en financiële redenen?

Een FMC M110 8-inch houwitser, die granaten met een nucleaire lading kon afvuren

FOTO BEELDBANK NIMH



Tijdens de Koude Oorlog had Nederland ‘kernwapentaken’ binnen de gezamenlijke NAVO-verdediging en -afschrikking tegen het Warschaupact. De ‘tactische’ kernwapens, voor gebruik op en rond het slagveld, deden na hun invoering (ca. 1958-1962) binnen de NAVO-strategie van ‘massale vergelding’ dienst als krachtige (vuur)steunmiddelen, maar ook als ‘tripwire’ voor grote strategisch-nucleaire vergelding.

In 1967 werd *flexible response* als nieuwe strategie ingevoerd. Omdat de Sovjet-Unie intussen nucleaire pariteit had bereikt met de VS en NAVO was het uit politiek-strategisch en in mindere mate militair-strategisch oogpunt belangrijk om Europa te kunnen verdedigen zonder onmiddellijk totale strategisch-nucleaire vernietiging te (hoeven) ontketenen. Daarom moesten de NAVO-strijdkrachten een conventionele aanval in Europa conventioneel opvangen

(‘active defence’), om vervolgens te kunnen (dreigen met) escaleren naar geleidelijke gelimiteerde nucleaire inzet (‘deliberate escalation’). Bracht zelfs dat de vijand niet tot inkeer, dan kon grootschaligere kernwapeninzet volgen. NAVO-landstrijdkrachten moesten dus voorbereiden op conventionele oorlogvoering, met dreiging van eigen en/of vijandelijke kernwapeninzet. Een ingewikkelde taakstelling, zeker gezien de conventioneel-militaire numerieke overmacht van het communistische blok.¹

* Daan Theodorus Sanders MA is historicus en security-onderzoeker, gespecialiseerd in de geschiedenis van nucleaire bewapening. Hij schreef dit artikel als wetenschappelijk medewerker aan het Nederlands Instituut voor Militaire Historie (NIMH). De auteur dankt prof. dr. Jan Hoffenaar voor het commentaar op eerdere versies van dit artikel. Dit artikel vormt een tweeluik met: Daan Sanders, ‘Tactische kernwapens in de Nederlandse landmacht 1953-1968. Vuursteun of afschrikking?’, in: *Militaire Spectator* 189 (2020) (7/8) 344-359.

1 Zie voor meer informatie de bronnen in voetnoot 5, en de bronnenanalyse in dit artikel verder beneden.



Op basis van archieven van het Eerste Nederlandse Legerkorps (1LK/1(NL)Corps)² en de Bevelhebber der Landstrijdkrachten/Generale Staf³ heb ik onderzocht wat de functie was van de tactische kernwapens in de verdedigingsplannen van de Koninklijke Landmacht (KL) tussen 1969-1989: waren het vooral militair-tactisch bruikbare wapens, of meer politieke afschrikmiddelen zonder veel militaire relevantie? Bijkomende vragen zijn in hoeverre inzet van tactische kernwapens was voorbereid: met welke gevechtsfase(n), met welke (militaire) doelen in gedachten? Daarbij wordt ingegaan, zover bronnen daarover informatie geven, op overwegingen van de landmachtleiding of plannen met kernwapens uitvoerbaar en aanvaardbaar waren, om ethische, praktische, strategische en financiële redenen.

Dit wordt bestudeerd voor drie tijdsperiodes: 1969-1976, een periode van detente en aanpassing aan *flexible response*; 1977-1984, een periode van hernieuwde spanningen en gedetailleerde en gecentraliseerde kernwapenplannen; en 1985-

1990, een periode van nieuwe ontspanning, wapenbeheersing en verbeterde conventionele gevechtskracht. Voor elke periode wordt de politiek- en militair-historische context geschetst; wordt het belangrijkste operatieplan van 1LK onderzocht – vooral de rol van kernwapens daarin; en worden de bruikbaarheid en (potentiële) problemen van deze kernwapens geanalyseerd.

Historische context: 1945-1968

Sinds het einde van de Tweede Wereldoorlog had de Sovjet-Unie een enorme militaire aanwezigheid in Oost-Europa, vooral met gepantserde en gemotoriseerde eenheden, en luchtmacht. Eind jaren 1960 waren in Oost-Duitsland en Tsjechoslowakije alleen al zesentwintig sovjet-divisies gelegerd. Daarbij kwamen de strijdmachten van de satellietstaten. De NAVO ervoer dit als bedreigend voor West-Europa en had een geïntegreerde verdediging opgezet onder (oorlogs)commando van SACEUR (Supreme Allied Commander Europe). Het Nederlandse Legerkorps, bestaande uit de grotendeels parate gemechaniseerde Divisies 1, 4, en de mobilisabele 5 Divisie, betrok het noordelijkste vak binnen NORTHAG (Northern Army Group) – de ‘Noord-Duitse laagvlakte’ – met ten zuiden het Eerste Duitse Legerkorps (1(GE)LK) en ten noorden de Duits-Deense LANDJUT-formatie.⁴

De NAVO zou een grootschalige conventionele oorlog in Europa verliezen, was de inschatting aan beide zijden van het IJzeren Gordijn.⁵ De NAVO had de voorste weerstandslijn tegen de Duits-Duitse grens gelegd uit zowel politieke als militaire overwegingen; zo werd bijvoorbeeld heel West-Duitsland⁶ verdedigd. Maar de inschatting was dat de NAVO-strijdkrachten eigenlijk te zwak waren om deze ‘voorwaartse verdediging’ (*forward defense*) – die redelijk lineair was en met weerstandslijnen ver van de legeringsplaatsen – uit te kunnen voeren.⁷ Kernwapens moesten daarom tactische ondersteuning bieden; met enorme explosieve kracht en dodelijke straling konden zij de oprukkende vijandelijke tanklegers ongekende slagen toebrengen, was de gedachte.

- 2 Nationaal Archief (NL-HaNA), Den Haag, ‘Staf 1e Legerkorps en de daaronder ressorterende Divisies 1-6’, nummer toegang 2.13.148.
- 3 NL-HaNA, ‘Ministerie van Defensie: Generale Staf; Staf van de bevelhebber der Landstrijdkrachten, later Landmachtstaf; Staf van de bevelhebber der Landstrijdkrachten’, nummer toegang 2.13.110.
- 4 Er zat nog een commandolaag tussen NORTHAG en SACEUR/ACE (Allied Command Europe), de Allied Forces Central Europe (AFCENT); de legerkorpsen uit de gehele linie met defensieve vakken van de landstrijdkrachten aan de Duits-Duitse grens en Duits-Tsjechische grens ressorteerden via NORTHAG en CENTAG (Central Army Group) samen met de Allied Air Forces Central Europe (AAFCE) onder AFCENT.
- 5 Zie *inter alia* Matthias Uhl, ‘Soviet and Warsaw Pact Military Strategy from Stalin to Brezhnev’ en Helmut Hammerich, ‘Fighting for the Heart of Germany’ in: Jan Hoffenaar en Dieter Kruger, *Blueprints for Battle. Planning for War in Central Europe 1948-1968* (Lexington, University Press of Kentucky, 2012) 33-53 en 155-174. Een verrassingsaanval door parate Warschaupact-troepen zou het rampzaligst uitpakken; men vreesde voor een blitzoorlog die, voor westerse mobilisatie, met gepantserde opmarsen naar de Rijn, Frankrijk en Italië snel West-Europa zou neutraliseren en aanvoer van Amerikaanse versterkingen zou blokkeren.
- 6 Officieel Bondsrepubliek Duitsland geheten (hierna: BRD).
- 7 Forward Defense creëerde ook afstand tot strategisch cruciale gebieden in West-Europa. Zie *inter alia* Dieter Krüger (red.) *Schlachtfeld Fulda Gap. Strategien und Operationspläne der Bündnisse im Kalten Krieg* (Parzellers Buchverlag, 2015) 17. De NAVO hoopte ook dat de zwaarste oorlogshandelingen zo in een beperkt gebied zouden plaatsvinden. Er ontstond echter ‘maldeployment’; landstrijdkrachten lagen ver van de weerstandslijnen gelegerd en konden bij snel uitbrekende oorlog te laat komen – dit gold zeker voor het in Nederland gelegerde 1LK, met uitzondering van enkele parate Nederlandse eenheden in West-Duitsland. Zie ook P.B.R. De Geus, *Staatsbelang en Krijgsmacht. De Nederlandse defensie tijdens de Koude Oorlog* (Den Haag, SDU, 1998) 104.

De Nederlandse legerkorpsartillerie (LKA) kon, met 109 Afdeling Veldartillerie (Afdva)⁸ en 119 Afdva⁹ nucleaire vuursteun uitbrengen met ongeleide grond-grondraketten MGR-1 Honest John (HJ), met een bereik van 25-30 kilometer en een explosieve kracht van circa 2-30 kiloton. 19 Afdva¹⁰ kon met 8-inch houwitser (8" hw) atoomgranaten afvuren met kortere dracht, meer nauwkeurigheid en kleinere explosiekracht, vermoedelijk vooral rond 1-3 kiloton. De atoomkoppen lagen in twee Special Ammunition Sites nabij grote legerplaatsen, beheerd door Amerikaanse Custodial Detachments.¹¹ Landmacht-eenheden beveiligden de buitenring.¹²

Vergeleken met de zwaardere strategische kernwapens voor intercontinentale afschrikking hebben tactische kernwapens een relatief lichte explosieve kracht ('yield'); voornamelijk ongeveer 1-15 kiloton (kt). Ter vergelijking: de atoombommen op Hiroshima en Nagasaki hadden een kracht van 15 respectievelijk 21 kt. De destructieve en radioactieve uitwerking van kernwapens worden sterk beïnvloed door reliëf en bebouwing, detonatiehoogte en wind.

De tweede 'kernwapentaak' van de landmacht, uitgevoerd door de genie, waren Atomic Demolition Munitions (ADMs). Deze kleine nucleaire ladingen (rond 1-3 kt) konden snel en met weinig middelen ingegraven worden om grote tactische hindernissen te creëren, vooral door vernietiging van zware bruggen en (spoor) wegknooppunten. Het Nederlandse ADM-detachment 111 Peloton Speciale Opdrachten (PSO)¹³ moest met een speciaal Amerikaans team in Duitsland ADM's ophalen, verplaatsen, aanbrenge en ontsteken.

De Amerikaanse invloed op technische trainingen, veiligheidsvoorschriften en de richtlijnen en plannen voor tactisch kernwapengebruik was groot.¹⁴ Overdracht en inzet van kernwapens mocht uitsluitend geschieden na toestemming van de Amerikaanse president, volgend op overleg binnen de NAVO en gecommuniceerd via NAVO-commandokanalen en vanuit de Amerikaanse overheid aan de 'custodians'.¹⁵ Deze afhankelijkheid voorkwam (juist) niet dat

binnen de KL eigen beleid en meningen werden gevormd over het voorziene gebruik van kernwapens en hun rol in de verdedigingsplannen.

1969-1975: detente en aanpassing

In de jaren na de officiële invoering van *flexible response* was er een relatieve internationaal-politieke ontspanning - 'detente'. In 1973 trad in Nederland kabinet-Den Uyl (PvdA/KVP/ARP/D'66/PPR)¹⁶ aan, dat internationale ontspanning en ontwapening wilde bevorderen. Op verschillende niveaus ontstond druk om de aantallen en importantie van kernwapens te verminderen.¹⁷ Tegelijkertijd moest de KL omgaan met teruglopende budgetten én de verdediging op conventionele oorlogvoering herinrichten, waarbij 'de mogelijkheid om kernwapens in te zetten [diende] te zijn verzekerd'.¹⁸ Landstrijdkrachten mochten niet meer alle zwaktes in de conventionele verdediging met tactisch-

8 Gelegerd nabij Steenwijkerwold, Havelte en Darp, op de Johannes Postkazerne.

9 Gelegerd op Legerplaats 't Harde, vanaf 1975 genaamd Luitenant-kolonel Tonnetkazerne.

10 Ook gelegerd in 't Harde.

11 8th USAFAD in Havelte, 23rd USAFAD in 't Harde/Doornspijk.

12 Tot 1972 werd de beveiliging verzorgd door infanteriebeveiligingscompagnieën 425 en 434 van het Regiment van Heutsz. Verderop wordt kort ingegaan op deze beveiligingstaak. Zie ook Jan Hoffenaar en Ben Schoenmaker, *Met de blik naar het Oosten. De Koninklijke Landmacht 1945-1990* (Den Haag, SDU, 1994) 234; Jan Hoffenaar, Joep van Hoof en Jaap de Moor, *Vuur in beweging. 325 jaar veldartillerie 1677-2002* (Amsterdam, Boom, 2002) 212; Willem Bevaart, Martin Elands, Christ Klep, Dirk Staat, *Vijftig jaar Regiment van Heutsz 1950-2000* (Den Haag, SDU, 2000).

13 Gelegerd in Wezep.

14 Tactisch-nucleaire doctrine en technische details werden bestudeerd door en gedoceerd aan hoge militairen uit het bondgenootschap op de NAVO-school te Oberammergau, Duitsland. Gebaseerd op die stof werd in de Nuclear Weapons Employment School (NWES) in Breda stof als doelanalyse aan lagere eenheden gedoceerd. Ook werden de nuclear-capable eenheden jaarlijks aan NAVO-trainingen en inspecties onderworpen, en werden de nucleaire plannen gemaakt met, en gecontroleerd door, de hogere NAVO-commandostructuren.

15 Zie voor het consultatie en vrijgaveproces, en de voorbereiding daarop door de Nederlandse regering, bijvoorbeeld De Geus, *Staatsbelang en Krijgsmacht*, 101.

16 Partij van de Arbeid, Katholieke Volkspartij, Anti-Revolutionaire Partij, Democraten '66 en Politieke Partij Radikalen.

17 Duco Hellema, *Nederland in de wereld. De buitenlandse politiek van Nederland* (Houten/Antwerpen, Spectrum, 2016 (zesde druk)) 272-274, 284-285.

18 Citaat uit het Operatieplan 8 (defensief) van 4 Divisie als onderdeel van het defensiefplan van 1LK: NL-HaNA Staf 1e Legerkorps, 2.13.148 invnr.565, Commandant 4 Divisie, 'Operatieplan 8 herzien', juni 1971.

nucleaire wapens opvullen. Daarom werd in 1968 de gevechtshandleiding grondig herzien, en werden nieuwe operatieplannen ontwikkeld.¹⁹

Operatieplan 1974

Alle instructie-, materieel- en organisatie-wisselingen stelden de KL voor grote opgaven. Het legerkorpsvak werd bovendien 40 kilometer naar het zuidoosten uitgebreid door Commandant NORTHAG (C-NORTHAG),²⁰ Dit legde extra druk op 1LK, omdat in dat gebied een vijandelijke hoofdaanval werd verwacht. Na veelvuldige aanpassingen in de plannen bleef het operatieplan van 1974, met kleinere wijzigingen, langere tijd van kracht.²¹

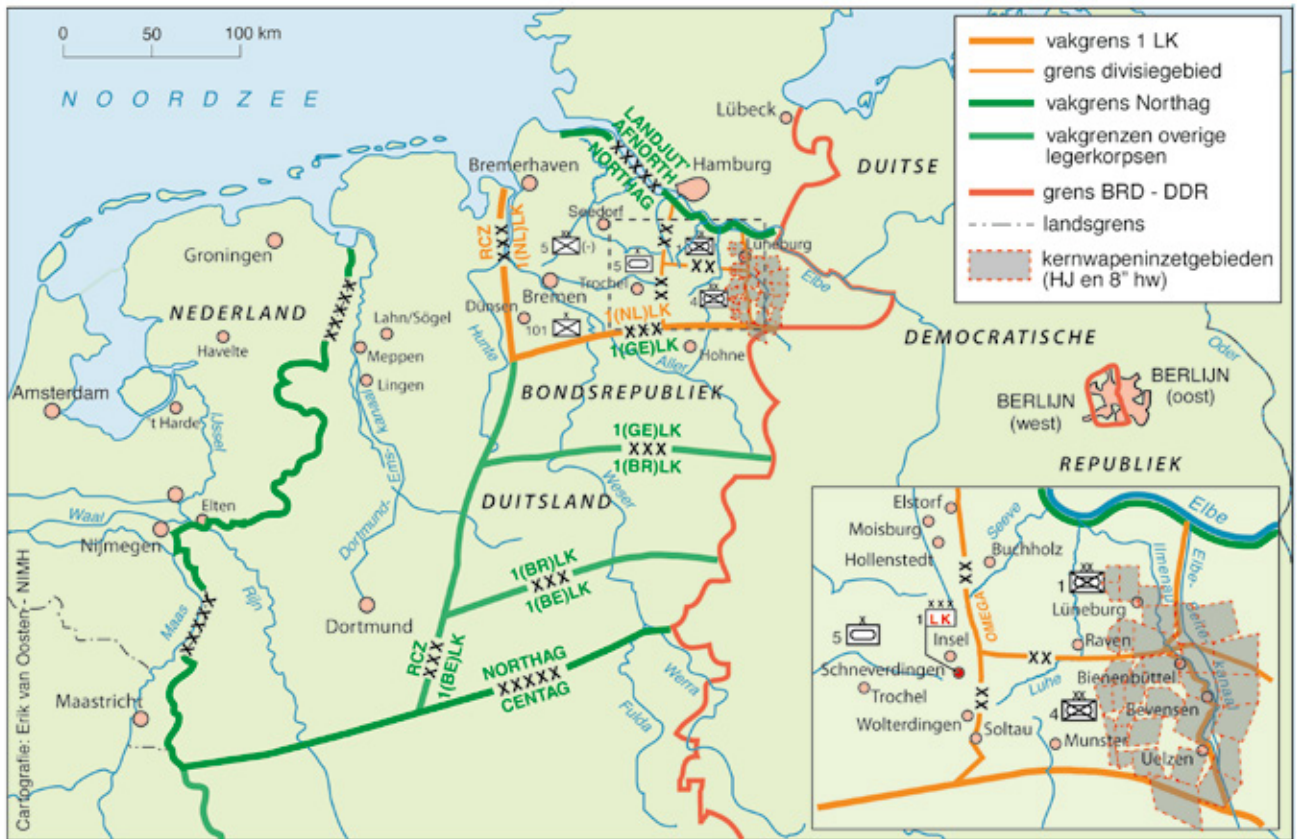
Hierin zouden de NORTHAG-legerkorpsen verdedigen 'aanvangende bij de [demarcatielijn], teneinde de [vijand] zo ver mogelijk oostwaarts tot staan te brengen en het [grondgebied] van de NAVO in zijn vak te behouden danwel te ver-

overen, waarbij de beslissing wordt gezocht in een [weerstandsgedebied ten oosten] van de Weser'. Zij dienden 'erop te zijn [voorbereid] in elk stadium van het defensief [kernwapens] in te zetten'.²² 3(GE)Pantserdivisie (PaDiv), met ter plekke gelegerde Nederlandse eenheden onder tijdelijk bevel,²³ moest als beveiligende strijdmacht de vijand opvangen en vertragen. Dat gaf 1 en 4 Divisie tijd om te arriveren en vanaf het Elbe-Seitenkanaal te verdedigen: 4 Divisie het zuidelijke vakdeel, 1 Divisie het noordelijke. Het gevechtsplan was verdeeld in fases rond stoplijnen, veelal aan rivieren vóór in het vak waar flinke klappen zouden worden toegebracht. 5 Divisie zou als reserve het achtergebied beveiligen en helpen bij tegenaanvallen en/of voortzetting van het gevecht dieper achterin het vak. 1LK verwachtte een tankleger van zes divisies gevolgd door nog vier divisies te moeten bevechten.²⁴

Hoewel niet politiek gegarandeerd, was atoomsteun voorbereid voor het vertragend gevecht (met de HJ) en het verdedigend gevecht (HJ en 8"). Daartoe zouden 'nucleaire' Afdva-en met atoomkoppen in de vroege alarmfase 'Military Vigilance' of bij een Warschaupact-verrassingsaanval (na Amerikaanse permissie)²⁵ – met marechaussee, beveiligingscompagnieën en custodians – via Steenwijk naar Lahn verplaatsen en een NATO Atomic Supply Point (NASP) inrichten. 111 PSO zou onder escorte ADM-ladingen ophalen bij Düsen/Harpstedt.²⁶

Rond de faselijnen waren 'kernwapengebieden' voorbereid: sectoren waar atoomartillerie kernwapensteun moest kunnen afgeven. Daarbinnen waren preciezere 'kernwapeninzetgebieden' bepaald voor de belangrijkste en waarschijnlijkste inzet. Na kernwapenvrijgave (door de NAVO-afkondiging van 'Retaliation/Release/"R"-Hour') kon C-1LK via C-LKA met inspraak van Commandanten 1 en 4 Divisie opdracht geven tot atoomsteun, bijvoorbeeld tegen dreigende doorbraken of ter ondersteuning van tegenaanvallen. Deze planning sloot ad-hoc aanvragen tot inzet elders en/of dieper in het vak niet uit. Naast de LKA kon eventueel kernwapensteun worden aangevraagd van 2ATAF (2nd Allied Tactical Airforce), de Groepen

- 19 Zie: Ministerie van Defensie/Koninklijke Landmacht, VS 2-1386 Gevechtshandleiding, tweede druk 1968. Ook deze handleiding schreef nu voor dat er moest worden 'uitgegaan van een niet-nucleair optreden, onder dreiging van het gebruik van kernwapens', waarbij in elk hoofdstuk een 'soort' gevecht werd uiteengezet, maar bij de 'laatste afdeling van elk hoofdstuk' ook 'het gevecht onder nucleaire omstandigheden' (citaat 7-9).
- 20 De belangrijkste reden voor deze uitbreiding was dat C-NORTHAG meer reserves wilde aanhouden uit de West-Duitse en Britse strijdkrachten. Zie Hoffenaar en Schoenmaker, *Met de blik naar het Oosten*, 230-233; Hoffenaar et al., *Vuur in beweging*, 183-185. Zie ook Martin Elands, Joep van Hoof, Christ Klep en Herman Roozenbeek, *250 jaar Genietroepen. 1748-1998* (Den Haag, SDU, 1998) 224-225.
- 21 De belangrijkste plannen waren: Operatieplan 5 (defensief) 1969, Operatieplan 8 (defensief) uit 1970 en 1971 met Bijlage X 'Weserdefensief', NL-HaNA Staf 1e Legerkorps, 2.13.148 invnr.565; ontwerp-operatieplan 1 (defensief en tegenaanval) midden-1971 met operatieplan 2 (Weser-defensief), ingevoerd in 1973. Zie ook Hoffenaar en Schoenmaker, *Met de blik naar het Oosten*, passim.
- 22 NL-HaNA, Generale Staf, 2.13.110, invnr.1862: Commandant 1(NL)Korps, 'Operatieplan 1, uitgegeven mei 1974, (G3/74/6008/2/D)' van kracht 1 juni 1974, zes keer gewijzigd tot en met augustus 1976. Ook stond de voorbereidingsinstructie voor nucleaire taken geformuleerd als: 'de mogelijkheid] om [kernwapens] in te zetten dient in elk stadium van het defensief te zijn verzekerd.'
- 23 Deze Nederlandse eenheden waren 41 Pantserbrigade, 103 Verkenningbataljon en 41 Geniebataljon, van West-Duitse zijde vermoedelijk vooral 8 en 9 (GE) Pantserbrigade.
- 24 NL-HaNA, Generale Staf, 2.13.110, invnr.1862: Commandant 1(NL)Korps, 'Operatieplan 1, uitgegeven mei 1974, (G3/74/6008/2/D)' van kracht 1 juni 1974, zes keer gewijzigd tot en met augustus 1976.
- 25 Deze permissie zou komen vanuit USCINCEUR (United States Commander-in-Chief Europe), die tegelijkertijd de 'pet' ophad van SACEUR in NAVO-verband.
- 26 NL-HaNA, Staf 1e Legerkorps, 2.13.148 invnr.189, Commandant 1LK, 'Alarmboek 1975', december 1974. 11 Pantserinfanteriebataljon zou de genoemde beveiliging verzorgen.



Kaart 1 Vak 1LK met voorbereide kernwapeninzetgebieden 1974-1976²⁸

Geleide Wapens (met Nike-Hercules-systemen) en Duitse en Amerikaanse artillerie.²⁷

ADM-inzet was voorbereid tegen bruggen en (spoor)wegen die niet (op tijd) met conventionele middelen konden worden vernietigd. Gebieden onbegaanbaar maken door radioactieve besmetting met ADM's was verboden – vermoedelijk vooral om humanitaire/politieke redenen. Het ADM-detachment zou wachten in een Forward Storage Location bij Trochel en na toestemming onder bevel van C-1LK²⁹ ADM's inzetten. Inzet zou bij voorkeur ten oosten van lijn Omega plaatsvinden, maar er was rekening gehouden met latere vrijgave/inzet, tegen zware bruggen over de Weser (uitgezonderd bij Bremen) en Autobahnkruisingen aldaar.³⁰

Evenals vóór *flexible response* werd er vrijwel van uitgegaan dat, na het vertragen en verdedigen, tegenaanvallen nodig waren om doorgedrongen

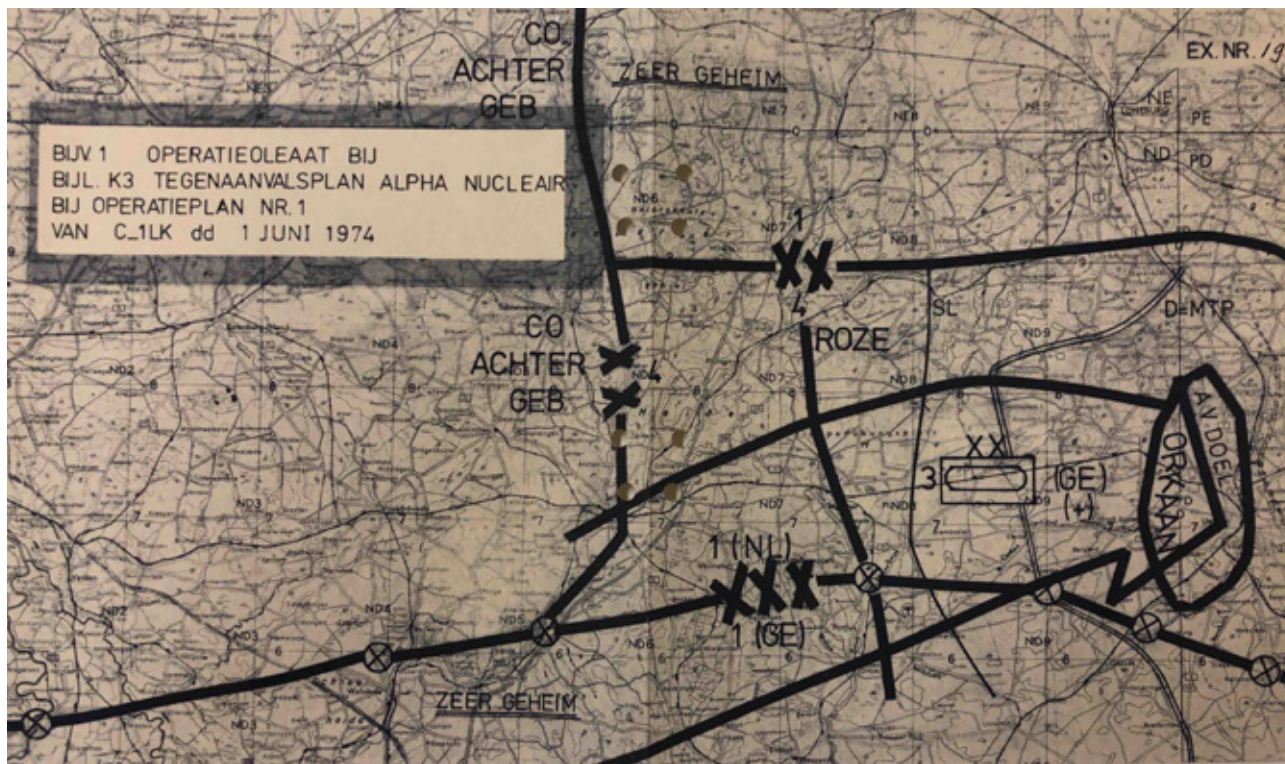
maar verzwakte vijandelijke eenheden te neutraliseren en NAVO-grondgebied te herstellen. Tegenaanvallen op legerkorps- en divisieniveau waren voorbereid. Afhankelijk van de overgebleven eigen en vijandelijke gevechtskracht konden legerkorpstegenaanvallen

27 De Groepen Geleide Wapens met de luchtafweerraket Nike-Hercules gebruikten deze systemen normaal in grond-lucht context. 552(US)Arty Battalion, Raketenantilliebataillons 650 (bij 6 (GE)PzGrenDiv in LANDJUT) en 150 (1(GE) Legerkorps konden eventueel met MGM-29 Sergeant grond-grondraketten helpen. Het aanvragen van steun van Duitse artillerie kon al in NL-HaNA Staf 1e Legerkorps, 2.13.148 invnr.565, Commandant 4 Divisie, 'Operatieplan 8 herzien', juni 1971.

28 De precieze ADM-locaties zijn niet bekend, deze lagen rond de weerstandslijnen (vooral rivieren en flanken) bij de conventionele hindernislijnen. Er was ook geanticipeerd op de inzet van atoomarillerie verder achterin (ten westen) in het vak en als luchtsteun door 2ATAF. Deze waren vermoedelijk minder gedetailleerd voorbereid.

29 Deze kon in een aanzienlijke mate het bevel over de ADM-inzet delegeren aan de Commandanten 1 en 4 Divisie.

30 NL-HaNA, Generale Staf, 2.13.110, invnr.1862: Commandant 1(NL)Korps, 'Operatieplan 1, uitgegeven mei 1974, (G3/74/6008/2/D)' van kracht 1 juni 1974, zes keer gewijzigd tot en met augustus 1976.



Operatieoleaat tegenaanval alpha-nucleair uit Operatieplan 1 1974³² in vak 1LK en 1(GE)LK. Rechtsboven de stad Lüneburg

‘conventioneel’ of ‘nucleair’ worden uitgevoerd. Op NORTHAG-niveau was ‘tegenaanval-Alpha’ voorbereid om, als ‘enkele etmalen’ verdedigd was, verdediging en samenhang tussen 1(NL)LK en 1(GE)LK te handhaven of herstellen. 3(GE) PaDiv, met Nederlandse eenheden versterkt, zou met vuursteun langs Uelzen tegenaanvallen uitvoeren op de gekanaliseerde vijand. Indien conventionele middelen niet toereikend waren voor dit plan, kon ‘selective release voor het gebruik van een beperkt aantal’ kernwapens worden aangevraagd.³¹ Deze nucleaire NORTHAG tegenaanval-variant zou gelijktijdig en gecoördineerd met manoeuvres in andere (NORTHAG-)vakken worden ingezet.³²

Analyse: onzekerheid en halfslachtigheid

Het oude beeld van tactische kernwapens als *tripwire* en vooral militaire wapens³³ moest in de jaren 1970 in de KL, van hoog tot laag, worden vervangen door dat van ultieme dreiging en laatste redmiddelen in gecontroleerde escalatie. Dat lukte tot op zekere hoogte. In 1976 schreef C-1LK, luitenant-generaal E. Gitz: ‘ook een klein kernwapen [...kan] van strategisch belang zijn’; ‘kernwapens voor tactisch gebruik’ was een betere term.³⁴ Ook gezien de doelstelling van het operatieplan om etmalen conventioneel te verdedigen was het redelijk gelukkig afhankelijkheid van tactisch-nucleaire steun te verminderen.

Maar de plannen stoelden op twijfelachtige aannames: voldoende voorbereidingstijd; adequaat handelen van politici bij spanningen; landstrijdkrachten zouden genoeg kunnen tijdrekken en overleven om tegenaanvallen uit te kunnen voeren. Werden deze – optimistische – aannames geen werkelijkheid, dan waren

31 Ibidem; NL-HaNA, Generale Staf, 2.13.110, invnr.1863, Operatieoleaten bij Operatieplan 1 1974. Cursieven door de auteur.

32 NL-HaNA, Generale Staf, 2.13.110, invnr.1863, Operatieoleaten bij Operatieplan 1 1974.

33 Zie Sanders, ‘Tactische kernwapens’.

34 NL-HaNA, Staf 1e Legerkorps, 2.13.148 invnr.217, Commandant (en staf) 1LK, ‘Commentaar op Voorlopig Operationeel Concept aan C-LAS (G3/76/6631/D)’, december 1976.

kernwapens het enige ‘Plan B’. En wat als het Warschaupact toch ineens direct nucleair zou aanvallen?

Zo ontstond halfslachtig beleid. De staven van 1LK, Divisies en LKA oefenden nog op tactische aspecten en procedures van kernwapeninzet,³⁵ maar vooral op niveaus daaronder werd het conventionele gevecht ‘heruitgevonden’. Opvallend genoeg blijkt dat de ‘kennis m.b.t. nucl[eaire] zaken’ wegzakte, zoals 4 Divisie-oefening in 1977 aantoonde: kernwapen-aanvragen waren onvolledig, speciale ‘doelanalisten’ waren schaars, er werden tactische fouten gemaakt waardoor kernwapeninzet slecht werd uitgebuit, enzovoort.³⁶

Bij deze ontwikkelingen speelde de onzekerheid of, en wanneer, kernwapens ingezet konden/ moesten worden een grote rol. Om de van hogerhand gewenste ‘gecontroleerde escalatie’ te operationaliseren was in de jaren 1960 *selective release* bedacht: selectieve, gelimiteerde kernwapenvrijgave als alternatief voor grootschalige R-Hour-vrijgave. Dit werd met *flexible response* essentieel.

Wegens de politieke, militaire en humanitaire consequenties van atoominzet, moesten kernwapenaanvragen aan hoge eisen voldoen. Legerkorpscommandanten moesten zorgen dat aanvragen berekeningen en argumentatie bevatten over inzetlocatie, militair-tactische noodzaak en uitwerking, aantal atoomkoppen, detonatiehoogte, explosiekracht, en gevaren voor eigen troepen en burgers. Aanvragen werden via de NAVO-hiërarchie aan de militaire en politieke leiding voorgelegd. Deze procedure moest hen in staat stellen controle te houden over afgewogen escalatie naar gelimiteerd-nucleaire oorlog.³⁷

In *selective release*-procedures werden aanvragen van tevoren voorbereid, opdat ze in oorlogstijd snel konden worden doorgezet. Dit was essentieel omdat militaire en politieke besluitvorming lang zou kunnen duren, vooral voor ‘first use’ van kernwapens. Overleg tussen de legerkorps staf en NORTHAG laat bijvoorbeeld zien dat in 1970 werd gerekend op besluitvormings-

tijd van circa 20 uur voor *selective release*-aanvragen.³⁸

KL-staven twijfelden echter aan de praktische uitvoerbaarheid van deze procedures en plannen: de complexiteit en politieke gevoeligheid kon leiden tot trage communicatie en besluitvorming op en tussen de hoogste politieke en militaire niveaus. Zo werden eind 1969 in simulaties van operatieplannen bij een NAVO-stafoefening 1LK-aanvragen voor *selective release* na lang wachten afgewezen. Rampzalig, want fictieve Warschaupact-troepen stonden intussen aan de Weser.³⁹

Rond ADM’s speelden vergelijkbare problemen. ADM’s waren militair-tactisch vooral cruciaal in initiële gevechtsfasen, zeker als oorlog onverwacht snel zou uitbreken, omdat deze wapens het ‘snel vernielen van grote gewapende betonbruggen’ en andere hindernissen mogelijk maakten.⁴⁰ Het NAVO-beleid – vanuit politiek- en militair-strategisch perspectief ontworpen – was echter om kernwapenvrijgave zo lang mogelijk uit te stellen. Selectieve vrijgave, die in vredetijd was voorbereid, kon mogelijk uitkomst bieden omdat ADM’s in theorie puur defensief waren en het escalatierisico daarom mogelijk kleiner was. Maar vrijgave bleef

35 Bijvoorbeeld tijdens de legerkorpsgeleide 1 Divisie stafoefening Duike-Lahr (1975), waarbij de nucleaire tegenaanval in het zuiden van het legerkorpsvak werd gesimuleerd; NL-HaNA, Staf 1e Legerkorps, 2.13.148 invnr.400, Commandant 1 Divisie, ‘Oefening Duike-Lahr Eindverslag Spelerstaf 15-19 december’, (n.d., vermoedelijk eind december 1975-januari 1976).

36 NL-HaNA, Staf 1e Legerkorps, 2.13.148 invnr.551, Commandant 4 Divisie, ‘Oefeningsverslag Gemengd Dubbel’, juli 1977.

37 Om deze controle te versterken en uitvoerbaar te maken waren de kernwapeninzetmiddelen van de artillerie van divisie- naar legerkorpsniveau overgeheveld in 1968.

38 NL-HaNA Staf 1e Legerkorps, 2.13.148, invnr.173, C-1LK, ‘Aanbieden Final Exercise Report Lion 69 (G3/70/3679) aan NORTHAG’, januari 1970.

39 Ibidem. Dat de Nederlandse staven de procedures op zich goed konden uitvoeren, bleek bijvoorbeeld ook in: NL-HaNA Staf 1e Legerkorps, 2.13.148 invnr.357, Staf 1 Divisie ‘7 December’, ‘Oefeningsverslag Oefening Wintex 73’, maart 1973.

40 NL-HaNA, Generale Staf, 2.13.110, invnr.1624, Staf Genie Opleidingcentrum, ‘Deelstudie Genie tbv Legerplanning Langetermijn’ (GO/7A/72/Geh) maart 1972 (concept), en: Generale Staf/Bevelhebber der Landstrijdkrachten, ‘Deelstudie Genie tbv Legerplanning Langetermijn’ (008/5//74/Geh) april 1974. In de dreigingsanalyse van midden jaren 1970 stond een vergelijkbare inschatting: ‘het gebrek aan voorbereidings[tijd] [leidt] tot het sneller overgaan op nucl[eaire] middelen (ADM’s)’. NL-HaNA Staf 1e Legerkorps, 2.13.148 invnr.189, Commandant 1LK, ‘Legerkorps BVT ‘77’, december 1975.



FOTO-BEELDBANK NIMH

Een luitenant van 109 Afdeling Veldartillerie met op de achtergrond een lanceervoertuig met Honest John-raket

41 NL-HaNA Staf 1e Legerkorps, 2.13.148, invnr.173, Commandant 1LK, 'Aanbieden Final Exercise Report Lion 69 (G3/70/3679) aan NORTHAG', januari 1970.

42 NL-HaNA, Generale Staf, 2.13.110, invnr.1850, Chef Generale Staf/Hoofd Afdeling Plannen KL, Voorlopig Operationeel Concept voor de jaren 1981-1990, deel I, april 1976. NL-HaNA, Generale Staf, 2.13.110, invnr.1849 bevat een eerdere versie uit 1974. Het document lichte toe: '[i]ndien [de verdediger] concentreert, blijft hij geconfronteerd met een sterkere tegenstander en verkeren zijn troepen in een kwetsbare situatie indien hij gedwongen zou zijn tot het gebruik van nucleaire wapens over te gaan; bovendien kan overmatige concentratie vijandelijke kernwapeninzet uitlokken. Anderzijds zou vroegtijdige spreiding de reeds bestaande conventionele zwakte van de verdediger alleen maar vergroten, hetgeen tot een zo vroegtijdige inzet van kernwapens zou kunnen nopen, dat het gewenste tijdstip van inzet binnen het tijdsbestek benodigd voor de politieke besluitvorming zou vallen'. De werkgroep artilleriebeleid stelde in 1976: 'het overgaan tot het gebruik van kernwapens door de NATO zal niet een tactische doch een politieke beslissing zijn.(...) Steeds wijzigende opvattingen in het politiek denken over een atoomdrempel en het groeiend inzicht dat kernwapens nimmer een tekort aan conventionele vuursteun kunnen compenseren maken, samen met de ontwikkelingen van een nieuwe generatie kernwapens, iedere poging tot een prognose op de lange termijn tot een hoogst aanvechtbare zaak.' NL-HaNA, Generale Staf, 2.13.110, invnr.1883, Artillerie Werkgroep (Artillerie opleidingscentrum), 'Concept deelstudie veldartillerie voor de periode na 1980', augustus 1976.

43 De eenheden betrokken bij nucleaire taken, deels bemand door dienstplichtigen, moesten permanent op hun tenen lopen om aan zware jaarlijkse Nederlandse, Amerikaanse en NAVO-inspecties te voldoen. Er waren onder andere de SASCOM Joint Security Inspection; NORTHAG Annual Maintenance Inspection; USAEUR Nuclear Surety (of Safety) Inspection, en oefening 'Triangel' voor de eenheden betrokken bij de ADM-taak. In dergelijke oefeningen en inspecties werd bijvoorbeeld gekeken naar de veilige en correcte opslag en omgang met nucleaire ladingen, kennis van de opslag-, vrijgave- en inzetprocedures, en de getraindheid op de tactisch en technisch correcte inzet van de atoomwapens.

44 Zie ook Hoffenaar en Schoenmaker, *Met de blik naar het Oosten*, 376.

onzeker. Zo ontstond twijfel over de militair-tactische bruikbaarheid van ADM's binnen *flexible response*. De legerkorpsstaf schreef in 1970 bezorgd aan NORTHAG: 'without the use of ADMs, which this HQ considers an integrated part of the obstacle plan, much of the effect of the conventional plans will be lost'.⁴¹

Zo ontstonden twijfels over de wenselijkheid van oorlogsplannen en defensiebeleid gebaseerd op cruciale escalatiemiddelen die op het *moment supreme* onbruikbaar konden blijken. Belevingsvorming op basis van een 'flexibel' gevecht met intentionele vaagheid over kernwapeninzet – de kern van *flexible response* – was militair-tactisch lastig uitvoerbaar. Het 'Voorlopig Operationeel Concept [voor] 1981-1990' stelde: de 'verdediger met minder sterke conventionele strijdkrachten [staat voor] het dilemma deze óf te moeten concentreren voor een eerste fase in een conventioneel conflict óf deze te moeten spreiden met het oog op een nucleaire oorlog'.⁴² Bovendien vergden aanschaf, bewaking, paraatheid en technisch onderhoud van nucleaire eenheden en atoomladingen aanzienlijke financiële en personele middelen.⁴³ In 1972 werd een rouleringssysteem ingevoerd voor bewaking van kernwapensites; de infanteriebewakingscompagnieën werden van deze zware taak ontlast door roulerende KL-eenheden. Dit trok een wissel op de planning en inzetbaarheid van parate gevechtseenheden.⁴⁴

Het fundamenteel-strategische meningsverschil, of tactische kernwapens politiek en/of militair onbruikbaar en dus geldverspilling waren, danwel juist waardevol als afschrikking en/of voor oorlogvoering, speelde ook in de KL-top. Het was een van de twistpunten in het 'generaalsconflict' (ca.1973) waarin 'vernieuwingsgezinden' als C-1LK luitenant-generaal F.E. Meijnderts clashten met behoudendere krachten in de KL-top over het verminderen van budgetten, ingeschatte dreiging van het Warschaupact, materiële investeringen – het toekomstige defensiebeleid. Vernieuwingsgezinden wilden tactische kernwapens sterk terugdringen, wat ook in de PvdA – grootste regeringspartij, en partij van Defensie-minister Henk Vredeling - resoneerde. Hoewel het kabinet-Den Uyl niet geheel meeging in de anti-nucleaire redeneringen,

besloot het wel om de Amerikaanse zelfgeleide artillerie-raket MGM-52 Lance als vervanger van de HJ te kopen zonder nucleaire capaciteit - tegen de zin van bondgenoten, NAVO-commandanten en een ander deel van de KL-top.⁴⁵

Uiteindelijk bleken kernwapen-sceptische visies toch niet zo invloedrijk. In de hogere lagen van de KL zou tot het einde van de Koude Oorlog, met aanmoediging van NAVO-commandanten, doorgaans de rol van tactische kernwapens als afschrikking en politiek-militair escalatiemiddel als *fact of life* worden geaccepteerd en verdedigd richting de politieke leiding. In een 1LK-stafvergadering in 1976 werd zelfs gesteld dat C-1LK vond dat 'vervanging van de HJ door conventionele Lance niet acceptabel' was.⁴⁶ Die mening vond echter pas later, bij een andere coalitie, politiek gehoor.

1976-1984

In de tweede helft van de jaren zeventig maakte detente plaats voor hernieuwde Koude Oorlog-spanningen. Nieuwe wapenwedlopen dreigden. Het westerse politieke klimaat werd rechts-conservatiever, met leiders als Reagan, Thatcher en de kabinetten-Van Agt en -Lubbers (CDA-VVD). In NAVO-landen, Nederland inclusief, verhardden maatschappelijk-politieke spanningen rond kernwapens. De IKV-protestcampagne 'Help kernwapens de wereld uit, om te beginnen uit Nederland' verwierf bekendheid; massademonstraties in 1981 en 1983 volgden. Veel aandacht was er voor (het tegenhouden van) Enhanced-Radiation Weapons ('neutronenbom') en 'kruisraketten' voor middellangeafstand.

De KL werd 'van buiten' met deze tendens geconfronteerd, maar ook 'van binnenuit' door dienstweigering vanwege atoompacifisme en door militairen die wachtdiensten bij (mogelijke) nucleaire opslagplaatsen weigerden ('sitewachtweigeringen'). Binnen de krijgsmacht werden openlijker vraagtekens gezet bij nucleaire 'taken', vooral vanuit ethisch perspectief.⁴⁷

Tegelijkertijd kreeg de KL in NAVO-verband opdracht om tactische atoominzet nog meer

controleerbaar en planbaar te maken, en om de conventionele weerstandcapaciteiten te versterken. Pogingen daartoe kwamen tot uitdrukking in het lang voorbereide en meermaals gewijzigde Operatieplan 1 1979.

Operatieplan 1979

Dit plan leek op het eerste gezicht sterk op zijn voorganger. 3(GE)PaDiv zou vertragen tussen de Duits-Duitse grens en de voorste rand weerstandsgebied (vrw), voor minimaal 24 uur tijdwinst. Vervolgens zou de verdediging worden gevoerd met 1 Divisie nu in het zuidelijke vakdeel en 4 Divisie erboven, en 5 Divisie in reserve. 1LK moest proberen de vijand ten oosten van lijn Alpha te stoppen. Er was wel meer geanticipeerd op vijandelijke doorbraken; als deze ten noorden en ten zuiden van Uelzen tegelijk plaatsvonden en/of aan de noordflank door de LANDJUT-sector, verwachtte C-1LK alleen met kernwapensteun voorwaardse verdediging te handhaven. Bleef toestemming daartoe (te lang) uit, dan volgde diepteverdediging vanaf lijn Alpha tot de Weser. De hoop was dan gericht op reserves van NORTHAG en eventueel uit Amerika.⁴⁸ Diepteverdediging ging echter ten koste van NAVO-grondgebied en -bevolking en zou de cohesie binnen NORTHAG bedreigen.

45 Hoffenaar en Schoenmaker, *Met de blik naar het Oosten*, 273-275; zie voor meer informatie Jan Willem Honig, *Defence Policy in the North Atlantic Alliance. The Case of the Netherlands* (Westport, 1993) 166-173; Robin Bleichrodt en Jan Hoffenaar, 'Defensiehervormingen in de jaren '70: Rondom de "generaalsruzie"', in: *Tijdschrift voor Geschiedenis* 128 (2015) (3) 407-431.

46 NL-HaNA, Staf 1e Legerkorps, 2.13.148 invnr.189, Chef van de Staf 1LK, 'Verslag vergadering hoofden G- en Speciale Stafsecties dd.25 juni 1976', juli 1976. Er is in de KL onderzoek gedaan of enkele Honest Johns nucleair-operatief konden worden gehouden, maar de nieuwe Lance-eenheid moest 'gevuld' worden met personeel en materieel uit HJ-afdelingen.

47 Zie over de discussie over nucleaire wapens in de krijgsmacht, inclusief atoompacifisme en sitewachtweigering, Jan Janssen, 'Geloofwaardigheid op de tocht? Het kernwapendebat in de krijgsmacht, 1978-1987', in: Hoffenaar et al. (red.), *Confrontatie en Ontspanning. Maatschappij en Krijgsmacht in de Koude Oorlog 1966-1989* (Den Haag, SDU, 2004) 206-224; Coreline Boot, *Het leger onder vuur. De Koninklijke Landmacht en haar critici 1945-1989* (Boom, Amsterdam, 2015); en Hoffenaar en Schoenmaker, *Met de blik*, 374-378.

48 NL-HaNA, Staf 1e Legerkorps, 2.13.148 invnr.190, Commandant 1LK/G3 Staf 1LK, 'Opplan 1 1979 - 2e opgave van wijzigingen', oktober 1978; NL-HaNA, Staf 1e Legerkorps, 2.13.148 invnr.193, Commandant 1LK/G3 Staf 1LK, 'Opplan 1 1979 - 6e opgave van wijzigingen', januari 1979; NL-HaNA, Staf 1e Legerkorps, 2.13.148 invnr.193, Commandant 1LK/G3 Staf 1LK, 'Opplan 1 1979 - 7e opgave van wijzigingen', juli 1979.

Kernwapenplannen concentreerden zich nu rond *selective release*-'pakketten' ('Selective Employment Plans', SEP's), door 1LK met NORTHAG voor SACEUR voorbereid. SEP-A voor het verdedigend gevecht; SEP-B voor verdediging rond lijn Alpha; en SEP-C voor lijn Omega. Er waren ook tegenaanval-pakketten. Pakketten konden tijdens gevechten worden aangepast aan het gevechtsverloop en worden doorgegeven in de NAVO-commandostructuur.⁴⁹

Opvallend genoeg was atoomsteun voor het vertragende gevecht niet meer gedetailleerd voorbereid. Het plan leek ervan uit te gaan dat het Warschaupact conventioneel zou aanvallen en dat atoomsteun pas in het verdedigend gevecht nodig en (politiek) mogelijk zou zijn – na ongeveer een etmaal. Wel was ADM-inzet met speciale *selective release* voor het vertragend gevecht in detail voorbereid, net als voor de rest van het gevecht.⁵⁰

Militair-tactisch was de nuclearisering van de Lance, die het Kabinet-Van Agt in 1978 alsnog had goedgekeurd, van grote invloed. Tot de certificering van de nieuwe 129 Afdva (Lance) als *nuclear-capable* begin 1981⁵¹ was 1LK voor nucleaire langeafstandsartillerie aangewezen op Lance-eenheden van 1(GE)LK.⁵² Daarna kreeg 129 Afdva opdracht het vertragend gevecht conventioneel te steunen en voor het verdedigend gevecht ook nucleaire inzet voor te bereiden. De beoogde 'yield' is onbekend maar was vermoedelijk begrensd door 'constraints' tot ongeveer 10 kt. De Lance was wendbaarder, nauwkeuriger en had met ongeveer 100 kilometer drie tot vier keer het bereik van de HJ.⁵³ Daarmee konden in het hele legerkorpsvak, zelfs voorbij de Oostduitse Elbe-oever, nucleaire wapens ingezet worden vanuit teruggetrokken positie. Voor het eerst had 1LK nucleaire interdictiecapaciteit; ook oprukkende troepen-colonnes en andere achterliggende doelen konden worden aangegrepen. 129 Afdva moest ook kernwapensteun kunnen geven in het LANDJUT-vak.⁵⁴

Opvallend was ook dat vanaf 1982 West-Duitse burgerbedrijven als 'boorteam' werden betrokken bij ADM-inzet. ADM-inzet werd omgeven met steeds meer regels en 'constraints' vanuit de NAVO, VS, en West-Duitsland, betreffende 'yield', burgerslachtoffers, humanitair gevoelige locaties en vrijgave. ADM's moesten nu in 15-meter diepe schachten worden ontstoken om radioactieve besmetting te minimaliseren. Diepteboren mocht niet in vreedstijd en kon wel 18-24 uur duren; daarom zouden ADM-teams bij oplopende spanningen, na West-Duitse toestemming, met burgersteun op door 1LK en NORTHAG samen bepaalde ADM-locaties gaan boren en schachten gereedmaken voor onmiddellijke inzet na (Selective) Release.⁵⁶

Analyse

Maatschappelijke en politieke kernwapendiscussies centreerden zich rond de kruisraketten, maar de politiek pleitte ook voor afschaling en afstoting van andere nucleaire taken. De KL-top bleef echter zijn militair-strategische en militair-tactische belang benadrukken. Een intern memo stelde in 1979 dat deze wapens '[bijdragen] aan

49 Deze SEPs waren voor de genoemde lijnen ongeveer 80 km ten oosten van de lijn tot 10 km erachter. NL-HaNA, Staf 1e Legerkorps, 2.13.148 invnr.193, Commandant 1LK/G3 Staf 1LK, 'Opplan 1 1979 - 6e opgave van wijzigingen', januari 1979; NL-HaNA, Staf 1e Legerkorps, 2.13.148 invnr.193, Commandant 1LK/G3 Staf 1LK, 'Opplan 1 1979 - 7e opgave van wijzigingen', juli 1979. Over de rol en het gebruik van SEP's in planning is al eerder geschreven, bijvoorbeeld in Rob de Wijk, *Flexibility in Response? Attempts to Construct a plausible strategy for NATO, 1959-1989* (Leiden, 1989) 117-119.

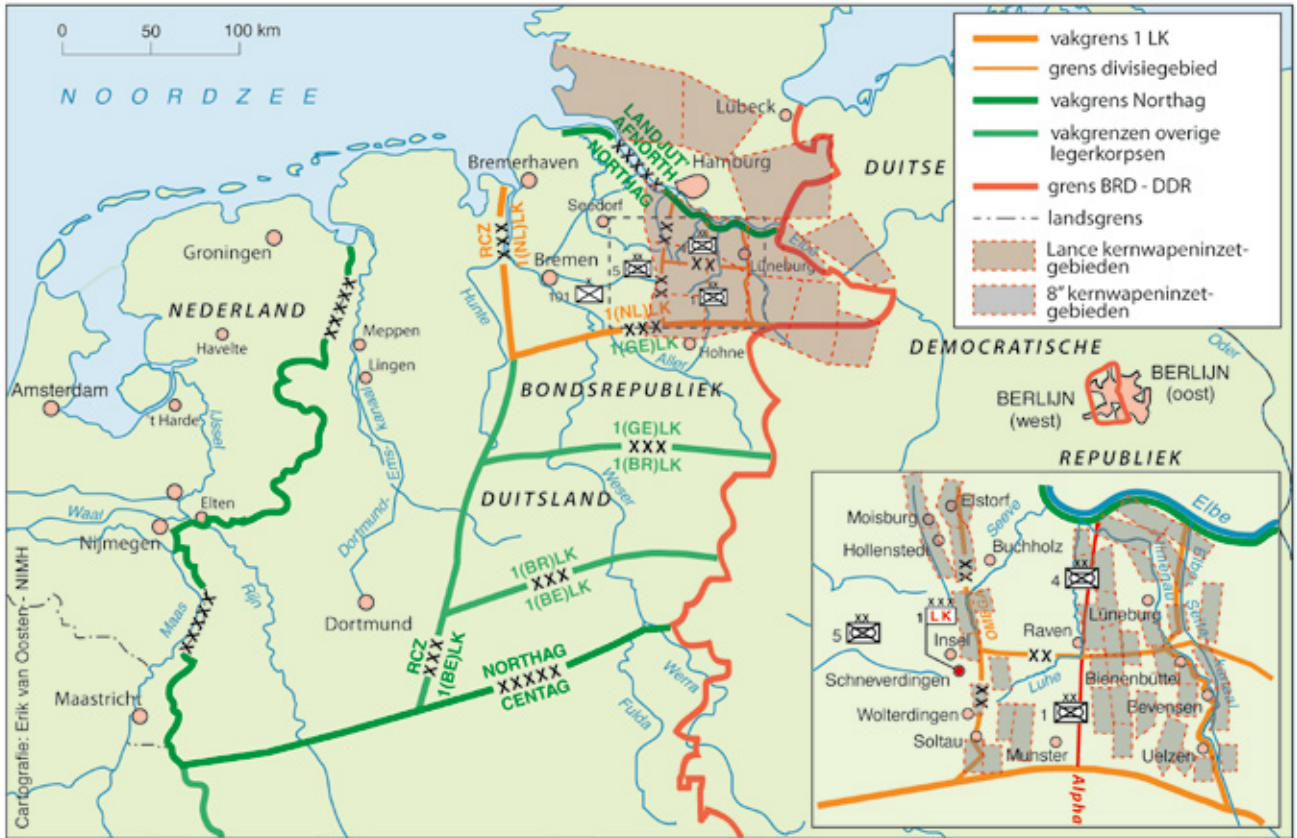
50 Concreet werd gesteld: 'in het geb[ied] van de bev[eiligende] strijdmacht, het geb[ied] tussen de vrw en de [lijn] Alpha, de n[oordelijke] flank] en in de lijn Alpha.' AFCENT en SACEUR waren ook op de hoogte van de ADM-planning. NL-HaNA, Staf 1e Legerkorps, 2.13.148 invnr.193, Commandant 1LK/G3 Staf 1LK, 'Opplan 1 1979 - 6e opgave van wijzigingen', januari 1979.

51 Het 'nuclear-capable' en 'nuclear-certified' krijgen van een eenheid had flink wat voeten in de aarde en duurde meer dan een jaar. Toen alsnog besloten werd de Lance te nucleariseren door Kabinet Van Agt I was dat al te laat om 129 Afdva vanaf oprichting 'nucleair' te stellen. Zodoende viel er tijdelijk een gat in de nucleaire langeafstandsartillerie. Onder andere in: NL-HaNA, Generale Staf, 2.13.110 invnr. 1701, Werkgroep Lance, 'Voorbereiding uitfasering HJ', december 1976.

52 NL-HaNA, Staf 1e Legerkorps, 2.13.148 invnr.193, Commandant 1LK/G3 Staf 1LK, 'Opplan 1 1979 - 7e opgave van wijzigingen', juli 1979.

53 De precieze reikwijdten van de Honest John en Lance waren variabel, onder andere afhankelijk van de gekozen 'kop' (warhead). Over de technische mogelijkheden van deze systemen, zie bijvoorbeeld Bloem et al., *Nederland en de kernwapens*, 15, 24-25. De yield-mogelijkheden van de Lance lagen vermoedelijk ongeveer tussen 1-100 kt.

54 NL-HaNA, Staf 1e Legerkorps, 2.13.148 invnr.194, Commandant 1LK/G3 Staf 1LK, 'Opplan 1 1979 - 8e opgave van wijzigingen', december 1979. Deze voorbereiding is zichtbaar in kaart 2 en 3. Dergelijk steun zou, naar mag worden aangenomen, plaatsvinden op bevel van C-1LK na verzoek van Commandanten LANDJUT en NORTHAG.



Kaart 2 Vak 1LK met voorbereide kernwapeninzetgebieden 1979⁵⁵

de afschrikking en eenheid van de NAVO-verdediging, [de] tegenstander, als hij toch aanvalt, tot spreiding [dwingen]; als dreigings- en escalatiemiddel [kunnen] dienen om de tegenstander tot stoppen te dwingen; [en] onmisbaar [zijn] voor de verdediging in nucleaire omstandigheden.⁵⁷

De NAVO-commandanten en KL-top waren zelfs ontevreden over nucleaire capaciteiten van 1LK. Nederlandse kabinetten weigerden, in tegenstelling tot naburige landen, al decennia 155mm houwtwers te 'nucleariseren'. Intussen werden de paar nucleair-inzetbare 8" houwtwers ouder en kwetsbaarder. 1LK had ook minder ADM-teams dan andere NORTHAG-korpsen⁵⁸ en tot 1981 ontbrak de Lance voor langeafstands-artillerie.

In de KL werd ook nagedacht over wanneer (gedeeltelijke) atoominzet politiek en/of militair

- 55 De precieze ADM-locaties zijn niet bekend, deze lagen rond de weerstandslijnen (vooral rivieren en flanken) bij de conventionele hindernislijnen. Er was ook geanticipeerd op de inzet van atoomartillerie verder achterin (ten westen) in het vak en als luchtsteun door 2ATAF.
- 56 NL-HaNA, Staf 1e Legerkorps, 2.13.148 invnr.197, Sie Genie 1LK, 'Concept Bijvoegsel ADM bij Opplan en Bijlage G van C-1LK, (9113/3/L)', juli 1982; NL-HaNA, Staf 1e Legerkorps 2.13.148, invnr.197, Commandant 1LK/G3 Staf 1LK, 'Opplan 1 1979 - 13e opgave van wijzigingen', juli 1982 (9113/3/1 ZeerGeheim); NL-HaNA, Staf 1e Legerkorps, 2.13.148 invnr.198, Commandant 1LK/G3 Staf 1LK, 'Opplan 1 1979 - 16e opgave van wijzigingen,' februari 1983 (9113/5/M ZeerGeheim). Vanuit Duitsland klonk al sinds de zestiger jaren kritiek op ADM-plannen omdat deze wapens, en hun voorziene tactische gebruik om gebieden onbegaanbaar te maken, desastreus zouden zijn vanwege grootschalige en langdurige radioactieve besmetting. Zie bijvoorbeeld Hammerich, 'Fighting for the Heart of Germany', 168.
- 57 NL-HaNA, Generale Staf, 2.13.110, invnr.1961, Bevelhebber Landmachtstaf/Souschef planning landmachtstaf, 'Aantekening: Nucleaire problematiek - Militaire en politieke aspecten ADM, 155mm hw en 8" hw' (2688/ZG), september 1979. Een ander voorbeeld is dat de Vaste Order Veldartillerie 1LK editie 1983 ook nog altijd van 'het grote belang van kernwapensteun!' sprak. NL-HaNA, Staf 1e Legerkorps, 2.13.148 invnr.107, Commandant 1LK/Legerkorpsartilleriecommandant, '2e Wijziging van de Vaste Order Veldartillerie', juni 1983 (9410/L,G).
- 58 Ibidem. Volgens deze interne memo had 1LK twee ADM-teams, terwijl 1(GE)LK er drie had, het Britse korps ook drie en het Belgische korps vier.

realistisch kon worden. Gedacht werd aan oorlogsfasen waarop ‘het politiek onacceptabel is nog verder terrein prijs te geven; (...) de strijdkrachten van de verdediger kwalitatief en kwantitatief beneden het niveau dreigen te geraken dat noodzakelijk is voor nucleaire oorlogvoering; (...) de verdediger oordeelt dat de totale nucleaire dreiging ongeloofwaardig zal worden indien niet tot enige inzet van kernwapens zal worden overgegaan’.⁵⁹ Vooral het tweede was belangrijk: kernwapeninzet moest plaatsvinden als de strijdkrachten nog nucleair-ondersteunde tegenaanvallen konden voeren, anders was atoominzet militair-tactisch vrijwel nutteloos. Tijdens de NAVO-oefening Wintex 1977 vroeg en kreeg 1LK *selective release* na vijandelijke inzet van chemische strijdmiddelen en resulterende grootschalige Nederlandse verliezen.⁶⁰ De KL rekende nauwelijks meer op

nucleaire inzet in de eerste gevechtsfasen voor puur militair-tactische ondersteuning.

ADM’s werden als mogelijke uitzondering gezien vanwege hun defensieve karakter en dus lage escalatiegevaar. Maar of politieke leiders die redenering in oorlogstijd zouden overnemen en ADM’s (vroegtijdig) zouden vrijgeven, bleef uiterst onzeker. De bruikbaarheid van deze wapens was bovendien door beschreven ‘constraints’ en technische veroudering zodanig beperkt, dat het besluit ADM’s te uitfaseren op een NAVO-top in 1983 weinig controversieel was.⁶¹

De toenemende ‘constraints’, selectieve voorbereiding en gecentraliseerde controle hadden mede tot doel burgerslachtoffers te beperken. Dat was belangrijk vanuit ethisch oogpunt, maar ook vanuit politiek perspectief ‘ten aanzien van de BRD (...) waardoor de eigen bevolking meer wordt ontzien’, zoals C-1LK Gitz schreef in 1976.⁶² Vanuit politiek- en militair-strategisch perspectief zou het beperken van humanitaire catastrofes – zoveel mogelijk, en althans op papier – bovendien de tactisch-nucleaire dreiging geloofwaardiger maken.

Dit alles was extra belangrijk omdat grootschalige evacuaties in oorlogstijd niet haalbaar werden geacht; alleen ‘hoog risico’-gebieden zouden worden geëvacueerd, bijvoorbeeld rond commandoposten, vliegvelden en enkele weerstandslijnen van landstrijdkrachten. Verder gold het ‘stay put’-beleid; burgers moesten thuisblijven.⁶³ Om grote aantallen burger-slachtoffers te voorkomen, golden beperkingen en strenge regels voor kernwapeninzet-plannen en -aanvragen.⁶⁴ In een oefeninschatting uit 1979 mochten tot 10 kt-yields aangevraagd worden, alleen voor gebruik in dunbevolkte of geëvacueerde gebieden: ‘collateral damage negligible; no more than 1000 civilians at risk.’⁶⁵ Politiek-strategisch maakten dergelijke maatregelen de tactisch-nucleaire dreiging mogelijk geloofwaardiger, maar militair-tactisch beperkten ze de bruikbaarheid juist aanzienlijk; zo lagen tactisch cruciale maar nu ‘off-limits’-kernwapengebieden rond niet-evacueerbare steden.⁶⁶

59 Als ingeschat in: NL-HaNA, Generale Staf, 2.13.110 invnr.1850, Chef Generale Staf/Hoofd Afdeling Plannen KL, ‘Voorlopig Operationeel Concept voor de jaren 1981-1990, deel I’, april 1976.

60 NL-HaNA, Staf 1e Legerkorps, 2.13.148 invnr.400, Commandant 1 Divisie/G3 staf 1 Divisie, Draaiboek G2/G3 Oefening Wintex 77, januari 1977.

61 Dit besluit was onderdeel van een groter nucleair reductieplan, genomen op de NAVO-top in het Canadese Montebello, ook bekend als ‘Montebello besluit’. Zie *inter alia* Hoffenaar en Schoenmaker, *Met de blik naar het Oosten*, 374-375, Elands et al., *250 Jaar Genietroepen*, 270.

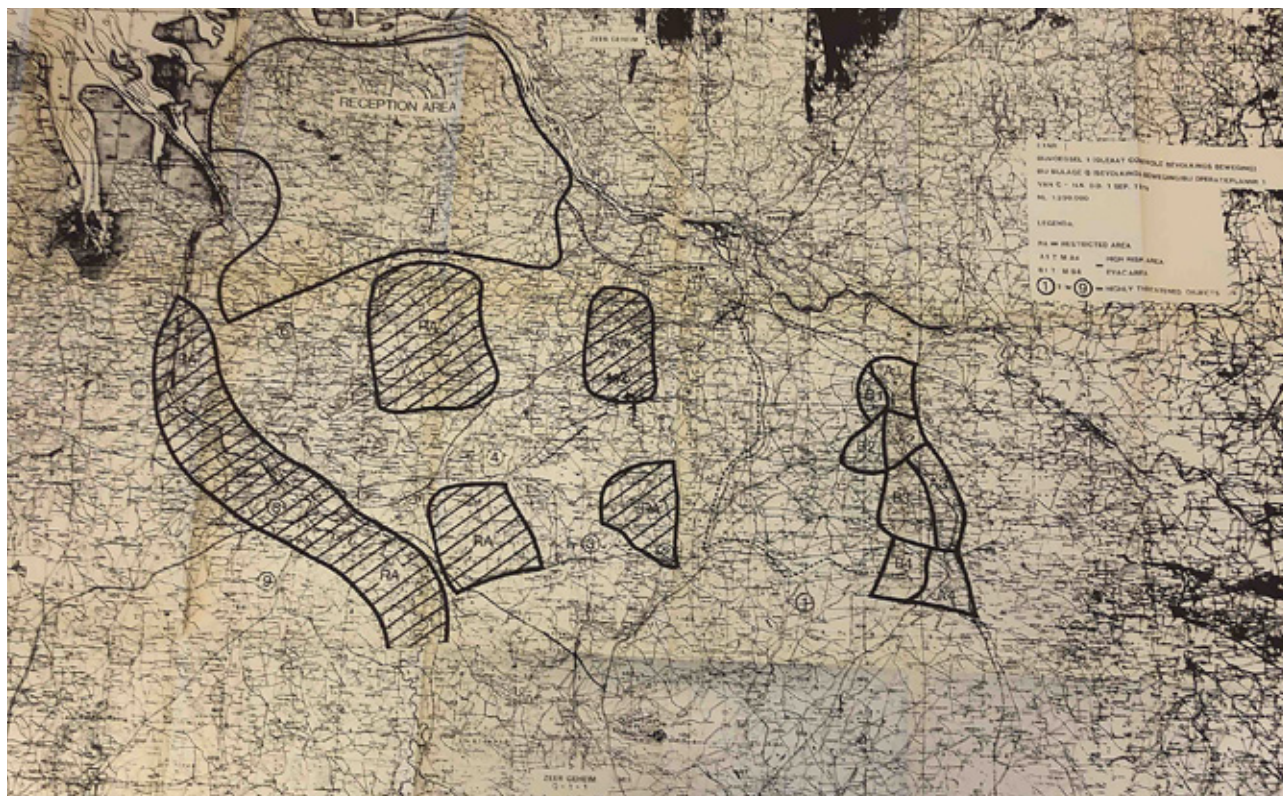
62 NL-HaNA, Staf 1e Legerkorps, 2.13.148 invnr.217, Commandant (en staf) 1LK, ‘Commentaar op Voorlopig Operationeel Concept aan C-LAS (G3/76/6631/D)’, december 1976.

63 Zoals bijvoorbeeld beschreven in NL-HaNA, Staf 1e Legerkorps, 2.13.148 invnr.194, Commandant 1LK/G3 Staf 1LK, ‘Opplan 1 1979 - bijlage Q bevolkingsbewegingen’, september 1979.

64 Zie voor de eerste invoering van dergelijke constraints *inter alia* Sanders, ‘Tactische kernwapens’. Het hoofd van de 1LK-stafafdeling CIMIC moest betrokken worden bij het planningsproces voor kernwapeninzet-aanvragen, zoals bijvoorbeeld vermeld in NL-HaNA, Staf 1e Legerkorps, 2.13.148 invnr.173, Staf 1 LK, ‘Intern Verslag oefening] Wintex 77, (Oefst/77/6424/2/Z)’, juni 1977.

65 NL-HaNA, Staf 1e Legerkorps, 2.13.148 invnr.212, Staf 1LK/Vuursteun Coördinatie Centrum (VSCC), ‘Briefing Nucleaire Besluitvorming’ (VSCC/79/6677/F), oktober 1979.

66 De vluchtelingenproblematiek speelde al decennia. West-Duitse territoriale militaire autoriteiten waren verantwoordelijk voor evacuaties en ‘stay put’ handhaving, maar of zij gepaniekeerde bevolkingsstromen konden controleren en beschermen was twijfelachtig. Na oefening Wintex 1975 stelde de staf 1(NL)LK dat de situatie omtrent West-Duitse vluchtelingenstromen ‘zeer onbevredigend’ was. 1LK pleitte herhaaldelijk juridische bases om te kunnen ingrijpen bij geleiding van vluchtelingenstromen die 1LK in de weg zouden lopen, maar het probleem bleef bestaan. NL-HaNA, Staf 1e Legerkorps, 2.13.148 invnr.173, Commandant/staf 1LK, ‘Verslag oefening Wintex 1975’, april 1975; NL-HaNA, Staf 1e Legerkorps, 2.13.148 invnr.176, Staf Bevelhebber der Landstrijdkrachten, ‘Eindverslag van de Oefening Wintex/Cimex 81, (NAS 21.360/26/Geh)’, juli 1981. Zie ook De Geus, *Staatsbelang en Krijgsmacht*, 93.



Voorbeeld van een oleaat van het 1(NL)LK-vak met evacuatie- en verboden gebieden voor burgers (1983). De Weser-rivier in het midden

De praktische uitwerking van alle constraints en gecentraliseerde controle en planning bleef dus twijfelachtig. C-1LK rapporteerde aan NORTHAG na NAVO-stafoefening Wintex-Cimex [19]83: 'as use of nuclear weapons is under centralized control, SACEUR's Guidance is vital for operational plannings of operations. During this ex[ercise] SACEUR's Guidance failed to include 1(NL)Corps/1(GE)Corps set where NORTHAG's fate was at stake. Consequently 1(NL)Corps' emergency request, preceded by assessments on previous days, was not well responded to.'⁶⁸

Daarbij kwam het groeiende probleem van kwetsbaarheid van nucleaire inzetmiddelen. Vijandelijke opsporingsmiddelen verbeteren, terwijl de LKA slechts acht nuclear-capable houwtisers en zes Lance-systemen had.⁶⁹ Verwacht werd dat Warschaupacttroepen uitschakeling van vijandige kernwapencapaciteit zou prioriteren. Nuclear-capable 8" houwtisers mochten daarom uitsluitend nog gecamoufleerd

op nucleaire vuuropdrachten wachten⁷⁰ – wat de conventionele artillerie-capaciteit echter weer verzwakte. Deze paradox illustreert de complexiteit en tegenstrijdigheid van *flexibele response*, zeker in een context van schaarste.

1985-1990

In de tweede helft van de jaren tachtig werd geleidelijk opnieuw internationaal-politieke ontspanning bereikt. Grote akkoorden over

67 NL-HaNA, Staf 1e Legerkorps, 2.13.148 invnr.198, Commandant 1LK/G3 Staf 1LK, 'Opplan 1 1979 - 16e opgave van wijzigingen', (Bijlage Bevolkingsbewegingen), februari 1983 (9113/5/M ZeerGeheim).

68 NL-HaNA, Staf 1e Legerkorps, 2.13.148 invnr.178, Commandant 1LK, 'Final Exercise Report Ex. Wintex-Cimex 83', april 1983.

69 NL-HaNA, Generale Staf, 2.13.110 invnr.1961, Bevelhebber Landmachtstaf/Souschef planning landmachtstaf, 'Aantekening: Nucleaire problematiek - Militaire en politieke aspecten ADM, 155mm hw en 8" hw. (2688/ZG)', september 1979.

70 NL-HaNA, Staf 1e Legerkorps, 13.148 invnr.193, Commandant 1LK/G3 Staf 1LK, 'Opplan 1 1979 - 6e opgave van wijzigingen', januari 1979.

wapenbeheersing werden gesloten; de kernwapenarsenalen werden nu daadwerkelijk in aantal en prominentie gereduceerd. Vanaf 1989 implodeerden vervolgens het Warschaupact en de Sovjet-Unie. Daarop verdwenen de NAVO-kernwapentaken van de KL.

Op militair gebied werd deze periode gekenmerkt door (implementatie van) grote conventionele verbeteringen, waaronder in targetting en anti-tankwapens. Binnen de NAVO werd, vooral op Amerikaans initiatief, gewerkt aan nieuwe gevechtsdoctrines 'Follow-On Forces Attack' en 'AirLand Battle', waarin nadruk lag op tactische coördinatie met luchtmachtstrijdkrachten en meer verdedigingsdiepte. Diepte in het eigen verdedigingsvak, maar vooral door interdictie tegen tweede aanvalsechelons. Dit alles moest langere conventionele weerstand mogelijk maken.⁷¹

In 1985, te midden van deze ontwikkelingen, bracht 1LK een nieuw operatieplan uit als basis voor de verdediging tot in de jaren negentig. Het zou het laatste plan van de Koude Oorlog blijken.

Operatieplan 1, 1985

Het plan was gebaseerd op de opdracht van NORTHAG: '[to] defend its sector in a joint land-air battle by: conducting delaying operations (...) between the inner German border and the [vrw] (...) destroying at least the enemy's leading armies as far to the east as possible with conventional forces alone, [and] engaging the enemy in depth through [NORTHAG's] area of responsibility, in cooperation with 2ATAF, to destroy the leading front's follow-up forces also conventionally or, if authorized, using nuclear weapons.'⁷²

3(GE)PaDiv⁷³ bleef beveiligende strijdmacht en vertragend verdediger tot het Elbe-Seitenkanaal, waarna 4 en 1 Divisie naast elkaar zouden verdedigen, bij voorkeur tot lijn Alpha, met 5 Divisie in reserve in het achtergebied. Nieuw was wel dat als lijn Alpha niet gehouden kon worden, het gevecht 'waarschijnlijk conventioneel' in de diepte werd voortgezet, hoewel 'het eerste gebruik van tactische kernwapens daarbij niet uitgesloten [moest] worden'. Door verschillende etmalen te rekken moesten NORTHAG en SACEUR reserves kunnen mobiliseren om vanuit het 1(GE)LK-vak met een tegenaanval de doorgedrongen, verzwakte vijandelijke eenheden te isoleren van versterkingen en te neutraliseren. Als dat echter 'niet of niet tijdig' plaatsvond nam 'naar verwachting de behoefte aan kernwapens toe om de verdediging voor langere tijd voort te kunnen zetten.'⁷⁴

Kernwapens moesten dus alleen een uiterste noodrem zijn. Toch waren meer kernwapeninzetgebieden dan ooit voorbereid, met nadruk op gevechtdiepte in eigen vak en door interdictie met de Lance. Om hen te beschermen mocht nu ook 129 Afdva (Lance) in principe alleen nucleaire taken uitvoeren en ten westen van lijn Alpha stellingen innemen. Van dual-capability en 'conventionele' Lance-inzet was dus nauwelijks nog sprake.

ADM-inzet was gepland,⁷⁵ maar werd door verbeterde conventionele hindernismiddelen vervangen na de ADM-uitfasering en opheffing van 111 PSO, eind 1985-1986.⁷⁶ In 1989 werd nog de nucleaire 8" houwitser-capaciteit aangepast; 19 Afdva werd omgevormd tot de conventionele 108 Afdva; voor nucleaire opdrachten werd 19 Batterij Speciale Opdrachten (BSO) gevormd, die geen eigen houwitsers had maar ad-hoc 8" vuurmonden kon claimen voor nucleaire missies. Daarmee moest de kwetsbaarheid van nuclear-capable houwitsers worden verminderd terwijl alle vuurmonden ook voor conventionele taken vrijkwamen; ook werd kernwapeninzet flexibeler.⁷⁷

Analyse

Hoewel de inschatting bleef dat de NAVO een all-out Warschaupact-aanval uiteindelijk niet

71 Zie hierover ook Hoffenaar en Schoenmaker, *Met de blik naar het Oosten*, 377-380.

72 NL-HaNA, Staf 1e Legerkorps, 2.13.148 invnr.201, Commandant/staf 1LK, 'Operatieplan nr.1 1985', juni 1985.

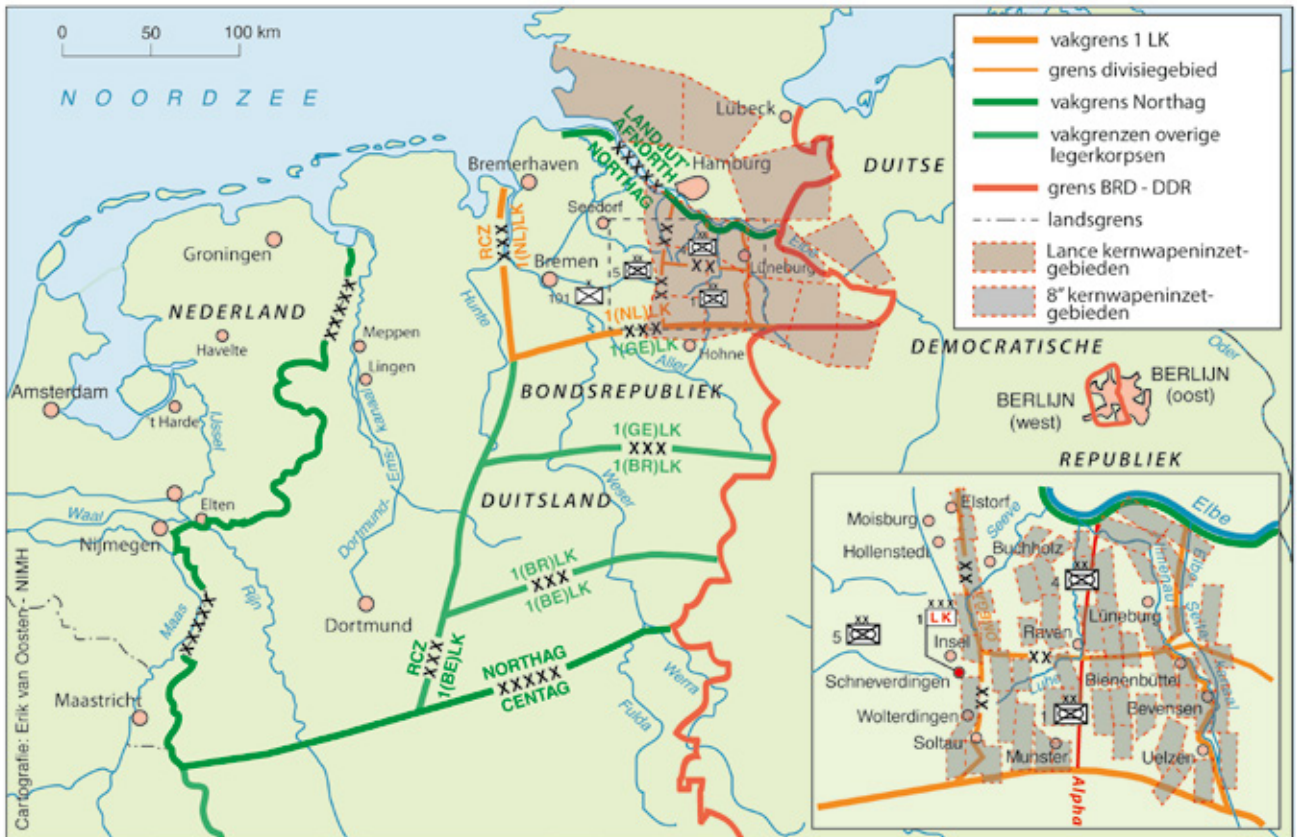
73 Voor deze fase vooral bestaande uit 41(NL)Pantserbrigade, 7(GE) Pantserinfanteriebrigade, 103(NL)Verkenningbataljon en 3(GE)Verkenningbataljon.

74 NL-HaNA, Staf 1e Legerkorps, 2.13.148 invnr.201, Commandant/staf 1LK, 'Operatieplan nr.1 1985', juni 1985.

75 Ibidem. Er zijn geen verdere details over de ADM-locaties bekend.

76 Elands et al., *250 Jaar Genietroepen*, 270.

77 Hoffenaar et al, *Vuur in beweging*, 230-231.



Kaart 3 Vak 1LK met voorbereide kernwapeninzetgebieden 1985⁷⁸

conventioneel kon afslaan, was de afhankelijkheid van kernwapens rond 1985 serieus teruggedrongen. De legerkorpsen moesten, met diepteverdediging, interdictie en coördinatie met luchtstrijdkrachten, een eerste aanvalsgolf conventioneel zodanig tegenhouden dat versterkingen het front zouden stabiliseren. Daarna kon (dreiging met) gelimiteerde atoominzet politieke signalen van volharding geven. Eventueel volgde daarna als prioriteit nucleaire interdictie tegen het ‘tweede echelon’.⁷⁹ Militair-tactische ‘battlefield use’ was uitsluitend nog voorbereid voor als het Warschaupact direct ‘nucleair ging’ of onverwacht toch conventioneel massaal de overhand kreeg.

Aldus was *flexible response* uitvoerbaarder geworden. Binnen de NAVO had zich gedurende de Koude Oorlog een verschuiving voltrokken in politiek- en militair-strategische, maar ook tactische conceptie van ‘tactische kernwapens’,

van militair bruikbare wapens naar politieke instrumenten. Dat proces was nu vrijwel voltooid. De nieuwe gevechtshandleiding (1985) stelde: ‘inzet van kernwapens door de NAVO (...) is primair gericht op de politieke doelstelling van conflictbeëindiging’,⁸⁰ vooral door vastberadenheid te tonen met gelimiteerde kern-

78 Details over de voorbereidingen voor nucleaire luchtsteun door 2ATAF, die vermoedelijk gedetailleerder waren- dan in de operatieplannen ervoor, ontbreken vooralsnog.

79 Een vergelijkbare visie, met details vanuit de praktijk, op de rol van kernwapens in 1LK gedurende de jaren 1980 is te vinden in Gerard J. Felius, *Einde Oefening. Infanterist tijdens de Koude Oorlog* (Arnhem, Quintijn, 2002) 318.

80 Koninklijke Landmacht, VR 2-1386 Voorlopige Richtlijn Gevechtshandleiding (Dienstgeheim), 1 November 1985. Commandant LKA stelde in een brief aan de doctrinecommissie voor in de herziene versie gevechtshandleiding de volgende formulering op te nemen: ‘de inzet van kernwapens zal primair gericht zijn op de politieke doelstelling van conflictbeëindiging en pas secundair op het behalen van tactisch voordeel’, NL-HaNA, Staf 1e Legerkorps, 2.13.148 invnr.642, Comandant 1 Legerkorpsartillerie, ‘Brief aan Doctrinecommissie betreffende Gevechtshandleiding met bijlage’, (360/15), mei 1988.

*Technische schietoefening van 129
Afdeling Veldartillerie met de Lance op
Kreta (1986)*

FOTO BEELDBANK NIMH



wapeninzet. Of dát realistischerwijs tot conflict-beëindiging zou leiden, bleef ongewis.

Conclusie

Volgens de NAVO-strategie *flexible response* moesten kernwapens allereerst het Warschau-pact afschrikken. Als dat zou falen zou een conventionele aanval eerst conventioneel worden opgevangen en tactische kernwapens dienden dan vooral als escalatiemiddel. Tactische kernwapens hadden zo een politieke betekenis. Ultiem konden zij ook militaire betekenis krijgen om anders hopeloze verdedigingsplannen te kunnen handhaven.

Uit dit artikel blijkt hoe geleidelijk stappen werden gezet naar sterkere conventionele capaciteit en minder afhankelijkheid van kernwapens. Niettemin maakte 1LK gedurende de gehele Koude Oorlog gedetailleerde plannen voor kernwapeninzet voor politieke en militair-tactische doeleinden. Zeker rond 1974 zouden kernwapens al spoedig nodig zijn om grote doorbraken te voorkomen en tegenaanvallen mogelijk te maken; de conventionele verdediging was te zwak en rigide. Pas het operatieplan 1985 benaderde uitvoerbare *flexible response*, waarbij de hoop was dat kernwapeninzet pas laat en voor politieke doeleinden van conflict-beëindiging hoefde te geschieden.

De KL worstelde voortdurend met de operationele planning door de dubbelzinnige opdrachtstelling: in de jaren 1970-1980 was de aanname dat atoominzet pas na etmalen politiek waarschijnlijk zou worden. Men ging plannen en oefenen voor conventionele oorlogvoering, met tactisch-nucleaire escalatie als noodrem – die toch ook gepland en sporadisch getraind moest worden.⁸¹ 1LK was op noch conventionele noch nucleaire oorlogvoering optimaal voorbereid.

Bemoeilijkend waren de steeds striktere top-down-eisen om kernwapeninzet flexibel en gecontroleerd te laten verlopen, met telkens wijzigende, gecentraliseerde procedures tot gevolg. Dit was politiek- en militair-strategisch gezien begrijpelijk; kernwapeninzet was

vanwege potentieel catastrofale gevolgen een gewichtige beslissing, die afgewogen moest worden genomen. Dit artikel toont dat deze tendens tactisch-nucleaire wapens militair-tactisch minder bruikbaar en flexibel inzetbaar maakte – en dat de KL-top/1LK-top herhaaldelijk signaleerde dat deze ‘tailor made’, top-down-plannen in de praktijk vertraging en onduidelijkheid konden veroorzaken.⁸²

Groeiende aandacht voor humanitaire en militair-technische overwegingen versterkten deze tendens. ‘Constraints’ en procedures om eigen troepen en burgers te ontzien waren ethisch en politiek ingegeven, en moesten de dreiging geloofwaardiger maken: gebruik van enkele kleine atoomwapens zou minder ondenkbaar zijn als werd voorkomen dat dit eigen bevolkingen massaal zou raken. Of dat ook bewaarheid zou zijn geworden, is natuurlijk nooit daadwerkelijk beproefd. De maatschappijbrede aandacht voor ethische dilemma’s rond kernwapens had ook binnen de KL effect. De noodzaak voor humanitaire beperkingen *an sich* werd ook daar erkend.

Dit artikel laat zien dat een combinatie van toenemende restricties en centralisatie van planning en procedures, mede ingegeven door humanitaire overwegingen en de politieke wens de prominentie van kernwapens in afschrikking en oorlogsplannen terug te dringen, de potentiële bruikbaarheid van kernwapens als gevechtswapens steeds verder inperkten. Tactische kernwapens werden daardoor steeds politieker en minder militair bruikbaar. ■

81 Zie op dit punt ook Felius, *Einde oefening*, 318.

82 Zie op dit punt, *inter alia*, ook De Wijk, *Flexibility in Response?*, 207-209.