

Duits-Nederlandse militaire samenwerking

Interoperabiliteit in cultuur en attitude

Al tien jaar lang vormt de samenwerking binnen het Duits-Nederlandse Corps onderwerp van onderzoek. Dit binationale legerkorps werd in 1995 opgericht. De binationale staf is nu multinational en werd een internationaal hoofdkwartier. Over de Duits-Nederlandse samenwerking is diverse malen in dit tijdschrift gepubliceerd. In 1995 waren hierover bepaalde zorgen vanwege stereotiepe beelden over en weer. De meest recente data tonen echter aan dat wederzijdse gevoelens van sympathie bij de militairen uit beide landen zijn toegenomen. Een belangrijke bevinding is verder dat de beeldvorming door organisatiebeleid gestuurd kan worden.

*dr. R. Moelker, prof. dr. J. Soeters en U. vom Hagen**

Dit artikel presenteert de bevindingen van tien jaar onderzoek betreffende binationale militaire samenwerking in het eerste Duits-Nederlandse Corps (1 GE/NL Corps). Dit binationale legerkorps werd in 1995 opgericht en fungeert tegenwoordig als een internationaal hoofdkwartier dat om het even welke internationale troepenformatie moet kunnen aansturen.

In 1995 ging de start van de Duits-Nederlandse samenwerking gepaard met zorgen, omdat de verhoudingen tussen Duitsers en Nederlanders in de Nederlandse 'parent society' op zijn minst als gespannen omschreven moeten worden. Wij concentreren ons op een bekende hypothese uit de theorie over intercultureel samenwerken die claimt dat een hogere contactfrequentie tussen twee actoren positief gecor-



De oprichtingsceremonie van 1 (GE/NL) Corps, Münster, 30 augustus 1995

releerd is met de mate waarin deze twee actoren elkaar sympathiek zullen vinden. De data tonen aan dat in de loop van de tien jaar dat de Nederlandse en Duitse militairen in hun hoofdkwartier in Münster samenwerken, de militairen naar elkaar toe gegroeid zijn in hun wederzijdse gevoelens van sympathie. Daarmee wordt de algemene hypothese ondersteund. Van praktisch belang is dat het beleid invloed kan hebben

* René Moelker is als universitair hoofddocent sociologie verbonden aan de Nederlandse Defensie Academie te Breda; Joseph Soeters is hoogleraar organisatie en sociale wetenschappen bij de Nederlandse Defensie Academie en is tevens verbonden aan de Universiteit Tilburg; Ulrich vom Hagen was tot 2006 werkzaam bij het Sozial Wissenschaftliches Institut der Bundeswehr.

op het integratieproces en tot een meer internationale werksfeer kan leiden.

Sympathie houdt het bij elkaar

In 1995 werd het 1 (GE/NL) Corps opgericht als antwoord op politieke processen die begonnen met de val van de Berlijnse muur in 1989. Deze gebeurtenis leidde ertoe dat vele Europese landen hun krijgsmachten reorganiseerden. Het vredesdividend dat geclaimd werd maar ook de nieuwe taken op het gebied van crisisbeheersingsoperaties dwongen de Europese landen tot intensieve samenwerking. Nederland en Duitsland besloten om de troepen samen te voegen en een gezamenlijk legerkorps op te richten.

Vanaf 2003 heeft 1 (GE/NL) Corps niet langer de troepen van de drie gezamenlijke divisies onder commando, maar is het aangewezen als één van de zes NATO *High Readiness Forces Headquarters* in Europa. Elk hoofdkwartier is in staat om iedere combinatie van internationale troepen bij een buitenlandse inzet aan te voeren. 1 (GE/NL) Corps heeft deze rol van internationaal hoofdkwartier uitgevoerd toen het leiding gaf aan de ISAF-operatie in Kabul, in 2003. Het hoofdkwartier is ook regelmatig verantwoordelijk voor de aansturing van NRF troepen en zal binnen deze formule ook in de toekomst leiding moeten geven aan deze troepen als om daadwerkelijke inzet gevraagd wordt. Doordat 1 (GE/NL) Corps een internationaal NAVO-hoofdkwartier werd, trad ook militair personeel van andere NAVO-landen tot de organisatie toe. Ongeveer 70 posities van de 400 worden ingenomen door militairen uit twaalf landen, waaronder het Verenigd Koninkrijk, Noorwegen, Denemarken, Frankrijk, Turkije, Italië en de Verenigde Staten.

Om als internationaal hoofdkwartier te functioneren moet het 1 (GE/NL) Corps in staat zijn tot interoperabiliteit op alle gebieden. Interoperabiliteit heeft betrekking op zowel materiaal, doctrines en *operating procedures* als op de interculturele samenwerking. In Münster, waar het hoofdkwartier ten tijde van vredesomstandigheden gevestigd is, verloopt die interculturele samenwerking vlot en gesmeerd¹,

FOTO MINDEF, DV, H. KEERIS; COLLECTIE NIMH



Het 1 (GE/NL) Corps heeft de status 'High Readiness Forces Land Headquarters' gekregen. Deze status geeft aan dat het hoofdkwartier in staat is binnen twintig dagen, zowel binnen als buiten het NAVO-verdragsgebied, leiding te geven aan een multinationale troepenmacht.

maar tijdens inzet in operatiegebieden willen er wel eens fricties ontstaan. Tijdens de uitzending van ISAF 3 in Kabul (2003) hebben de Nederlanders kleine punten van wrevel wellicht uitvergroot. Deze punten hadden betrekking op verschillen in procedures rond veiligheid en logistiek. Sommige Nederlandse militairen klaagden in de media dat de 'echte vijand niet de Afghaanse rivaliserende partijen waren, maar de Duitsers'.

Uit eerder onderzoek² bleek dat deze spanningen onder meer voortkwamen uit het feit dat de Duitsers de dominante partij waren in Kabul. Hoewel gelijkwaardige partners binnen 1 (GE/NL) Corps hadden de Duitsers in Kabul een numeriek overwicht aangezien zij vijf keer zo veel troepen leverden als de Nederlanders. Ook de logistiek werd door Duitsland verzorgd. *De facto* voerden de Duitse militairen het commando, terwijl de Nederlanders het gevoel hadden dat juist zij de meeste ervaring hadden in het uitvoeren van vredesmissies.

- 1 Schröder stelt dat 'it will be very difficult to find two other nations where bi-national co-operation in the daily practise has proven to be as successful'. R.F.M. Schröder, 'DEU/NLD Common Army Vision on Future Co-operation', *Militaire Spectator* (jrg. 174) (2005) (12). Met betrekking tot het hoofdkwartier in Münster heeft Schröder waarschijnlijk gelijk, maar tijdens operaties zijn de condities heel anders.
- 2 J. Soeters and R. Moelker, 'Putting the Collaboration to the Test, Münster and Kabul', in: U. vom Hagen, P. Klein, R. Moelker and J. Soeters (eds.) *True Love. A Study in Integrated Multinationality within 1 (GE/NL) Corps*. Strausberg: Sozialwissenschaftliches Institut der Bundeswehr (FORUM International 25, 2003), 127-146.



FOTO NIMH

Duitse en Nederlandse militairen trekken, voorzien van hun vlaggen, over een pontonbrug tijdens oefening Active Sword

Om goed met elkaar te kunnen samenwerken is het op zijn minst noodzakelijk dat samenwerkingspartners elkaar enigszins sympathiek vinden. Op basis van de uitzending naar Kabul kreeg deze vraag ineens een operationeel belang. Er werd serieus getwijfeld of de samenwerking tussen de Nederlanders en de Duitsers gecontinueerd moest worden. De hoofdvraag van de hier te presenteren studie is of de Nederlanders en Duitsers elkaar voldoende sympathiek vinden om samen te kunnen werken.

Opzet artikel

Het is intuïtief plausibel dat 'sympathie' van invloed is op samenwerking, maar de intuïtie moet wel onderbouwd worden door theorie over de werking van stereotypen en beeldvorming. Die onderbouwing komt hierna aan de orde. Tevens wordt de contacthypothese geïntroduceerd. Het empirische gedeelte van de studie is gebaseerd op data afkomstig van vier monitorstudies die een periode van tien jaar beslaan: 1995, 1997, 2000 en 2005.

Na een korte uitleg van de methodologie komt de wederzijdse beeldvorming aan de orde. In het vervolg van het artikel worden de deter-

minanten van 'sympathie' besproken. Als we weten welke variabelen goede voorspellers zijn voor 'sympathie', dan zijn we ook beter in staat om de condities voor samenwerking te verbeteren. In het bijzonder zal de contacthypothese, de hypothese dat mensen elkaar aardiger zullen vinden als zij meer contact met elkaar hebben, getoetst worden. Het artikel sluit af met conclusies en reflecties over internationale militaire samenwerking.

Theoretisch fundament

Om een beter begrip te verkrijgen van het concept 'sympathie' worden twee theorieën uitgewerkt. De contacthypothese is een theorie met toepassingsmogelijkheden die kunnen leiden tot verbeteringen in interculturele arbeidsrelaties. In aanvulling op de contacthypothese kan de theorievorming rond stereotypen meer licht werpen op wederzijdse beeldvorming.

De contacthypothese

De contacthypothese³ gaat er zoals eerder gesteld vanuit dat een toename in contactfrequentie ertoe zal leiden dat mensen elkaar sympathieker gaan vinden. Het omgekeerde is zelfs spreekwoordelijk: onbekend maakt onbemind. Hofstede⁴ werkt de algemeen bekende psychologische contacthypothese uit naar een fase-model dat ook van toepassing is op het onderzoek naar 1 (GE/NL) Corps. Deze fasen zijn 'euforie', 'cultuurschok', 'acculturatie' en 'equilibrium'. Door de initiële contacten is men eerst euforisch over elkaar, later volgt een herwaardering als men ook met elkaars minder positieve kanten geconfronteerd wordt, uiteindelijk herstelt de wederzijdse waardering, maar deze zal minder groot zijn dan in de euforische fase. Uiteindelijk zal de wederzijdse waardering, onder meer ook uitgedrukt in gevoelens van sympathie, zich stabiliseren.

Stereotypen en beeldvorming

Een definitie van de term vooroordeel luidt volgens het klassieke werk van Allport⁵ als volgt:

prejudice is antipathy based on a faulty and inflexible generalization. It may be felt or

3 G.W. Allport, *The Nature of Prejudice* (Cambridge, MA. Addison Wesley, 1954). J. P. Oudenhoven, 'Ontstaan en functie van vooroordelen en stereotypen'. In: J. Vis & G. Modenhauer (eds.) *Nederland en Duitsland. Elkaar kennen en begrijpen*. (Assen: Van Gorcum, 2000): 290-302

4 G. Hofstede and G.J. Hofstede, *Cultures and Organisations. Software of the Mind* (New York: McGraw-Hill, 2005): 324.

5 G. W. Allport, *The Nature of Prejudice* (Cambridge, MA. Addison Wesley, 1954).



'Frau Antje' bij de Brandenburger Tor

expressed. It may be directed toward a group or toward an individual because he (or she) is a member of that group.

Stereotypen zijn gegeneraliseerde houdingen van groepen mensen die betrekking hebben op andere (groepen) mensen, met inbegrip van alle leden van die groep.

Stereotypen zijn niet alleen negatief. Zo maken ze onze wereld begrijpelijk doordat zij de wereld simplificeren en ordenen. Daarmee wordt het voor mensen ook gemakkelijker om te handelen. Aan de andere kant, wanneer dat handelen gebaseerd is op negatieve stereotypen, dan kan dat handelen al snel discriminerend worden omdat men dan onder meer onderscheid maakt naar ras, geloof, geslacht of seksuele voorkeur.

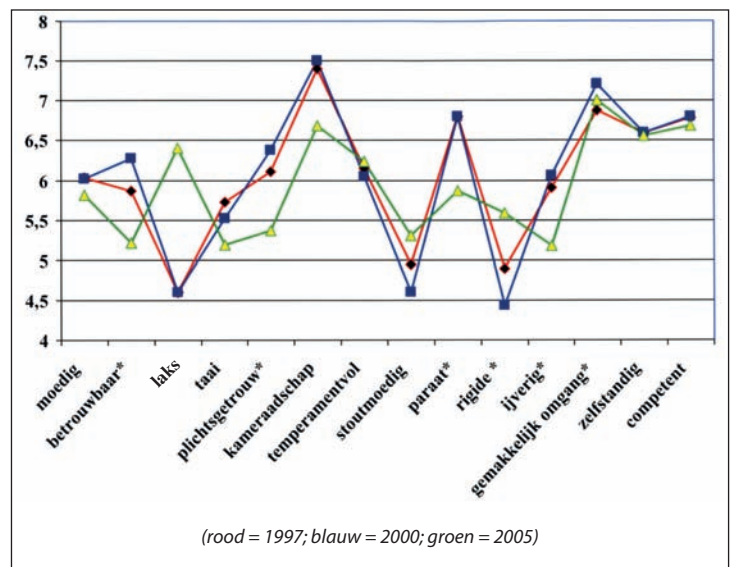
Methodologie

Op vier verschillende tijdstippen, namelijk in 1995, 1997, 2000 en 2005, zijn vragenlijsten uitgezet onder respectievelijk 1499, 1305, 1111 en 215 personen. Van deze totale steekproef van 4130 respondenten hadden 2301 militairen de Duitse nationaliteit en 1829 de Nederlandse. 283 Duitse respondenten waren binnen het binationale hoofdkwartier in Münster werkzaam. 417 Nederlandse militairen uit de steekproef werkten binnen deze geïntegreerde staf. In 2005 werd het onderzoek beperkt tot de militairen van het hoofdkwartier (dat sinds 2003 de status van een High Readiness multinational hoofdkwartier verwierf) en de twee binationale

Verbindings- en Logistieke (ondersteuning) Bataljons in respectievelijk Eibergen-Garderen en Münster.

Het 'beeld' van de andere natie

In de vragenlijst konden de respondenten een cijfer van één tot tien benutten om aan te geven welke karakteristieken in het bijzonder van toepassing zijn op respectievelijk de Duitse en de Nederlandse militairen. De gemiddelde cijfers voor de kenmerken zijn in de onderstaande figuur weergegeven. In de vragenlijst voor 1995 waren de items helaas op een iets andere wijze geoperationaliseerd, waardoor de resultaten niet vergelijkbaar zijn met de latere steekproefjaren. Om deze reden is dit steekproefjaar buiten deze analyse gehouden.



Figuur 1 Het beeld dat Duitse militairen hebben van hun Nederlandse collega's in 1997, 2000 en 2005. * = significant verschil

Het meest verrassende in de perceptie van het nationale karakter van de militairen van het andere land is de consistentie. Er zijn weliswaar relevante en significante verschillen in het beeld van de ander, maar opvallender zijn juist de overeenkomsten en de reproductie van hetzelfde patroon over een periode van acht jaar. Deze observatie geldt voor zowel het Duitse beeld van de Nederlanders (figuur 1) als voor het Nederlandse beeld van de Duitsers (figuur 2).

De bevindingen ondersteunen de traditionele beelden van Duitsers en Nederlanders die waarschijnlijk al tientallen jaren bestaan. Deze beelden hoeven niet juist te zijn, maar ze zijn wel opgeslagen in het collectieve bewustzijn van beide naties. Het terugkerende patroon is dat de Duitse militairen denken dat de Nederlanders relatief *kameraadschappelijk, sociaal, onafhankelijk en competent zijn*. De Nederlanders zijn *temperamentvol*, niet al te *stoutmoedig of moedig en taai*. De Nederlanders zijn, volgens de Duitsers, totaal niet *rigide*, hoewel er wel in 2005 een verschuiving in dit gedeelte van het patroon te ontwaren is (zie figuur 1).

Duitse eigenschappen die vaak door de Nederlanders genoemd worden (zie figuur 2) verwijzen naar de grote *plichtsbetrachting* die de Duitser zou karakteriseren, maar ook worden *competentie, ijver, paraatheid* en *betrouwbaarheid* vaak genoemd. De Duitsers worden niet vaak gezien als *gemakkelijk in de omgang*, bovendien scoren zij laag op *zelfstandigheid*. De traditionele beelden worden bevestigd en het patroon blijft stabiel, maar tegelijkertijd zijn er enkele significante veranderingen.

Wanneer de veranderingen in het Duitse beeld van de Nederlander in beschouwing worden genomen (figuur 1) dan moet geconcludeerd



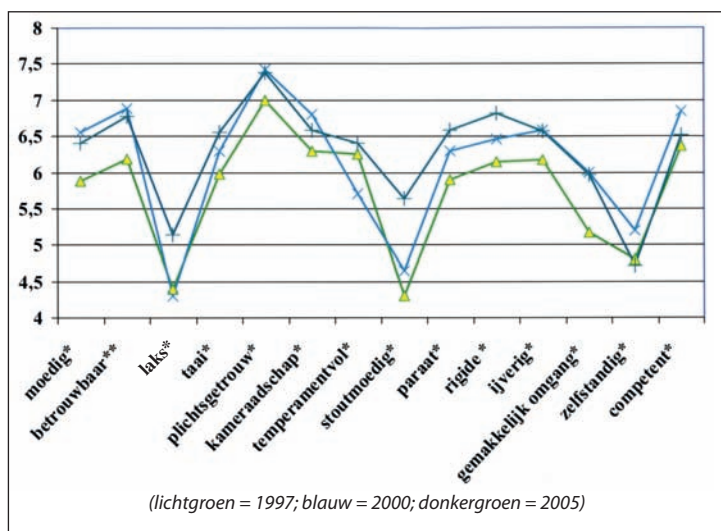
FOTO: MINDEF, DV, H. KEERIS, COLLECTIE NIMH

De centrale ruimte van het 'Joint Operation Centre' van het hoofdkwartier

worden dat de beelden minder positief zijn dan in voorgaande jaren. Het algemene beeld was altijd vrij positief, maar een neerwaartse trend werd manifest in 2005. In 2005 worden de Nederlanders gezien als minder *betrouwbaar*. Ze scoren lager op *plichtsbewustzijn*, worden gezien als minder goed *voorbereid* op hun taak, en zijn in de ogen van de Duitsers minder *ijverig* dan tevoren. Het gemiddelde is nog steeds laag en misschien is de verandering niets anders dan een correctie van het beeld dat de Nederlanders te positief karakteriseerde als *relaxed* en *informeel*. Misschien is de verklaring dat door de toegenomen contacten binnen het 1 (GE/NL) Corps het Duitse beeld van de Nederlander realistischer is geworden.

Opmerkelijk is dat de veranderingen in de Nederlandse beeldvorming over Duitsers in de positieve richting gaan, hetgeen bij de Duitse beeldvorming over Nederlanders dus niet zo is.

In 2005 worden de Duitsers gezien als *moediger* dan acht jaar geleden, ze zijn volgens de Nederlandse militairen nog *betrouwbaarder, beter voorbereid en taaier* dan in 1997. Het gemiddelde voor *kameraadschappelijkheid* is tussen de gemiddelden voor 1997 en 2000 in. Tegenover al deze positieve ontwikkelingen staat dat de Duitsers in 2005 als meer *rigide* gezien worden! Het gemiddelde voor *ijver* in 2000 is gelijk aan 2005. Hetzelfde gaat op voor *gemakkelijk in de omgang*. De gemiddelde score voor *zelfstandigheid* is laag, wat wil zeggen dat de Nederlanders de indruk hebben dat de Duitsers eerst toestem-



Figuur 2 Het beeld dat Nederlandse militairen hebben van hun Duitse collega's in 1997, 2000 en 2005. * = significant verschil

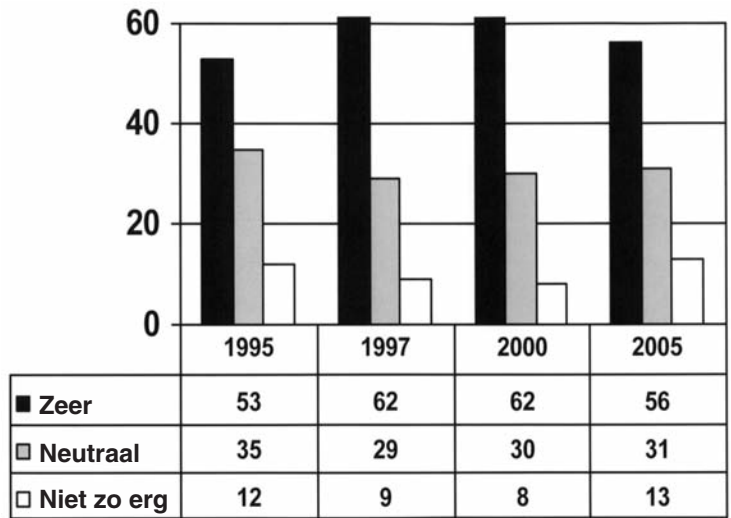
ming willen hebben voordat zij in actie komen. Het beeld van de Duitsers als *competent* blijft op hetzelfde hoge niveau (slechts een heel klein beetje lager dan in 2000).

Wederzijdse gevoelens van sympathie

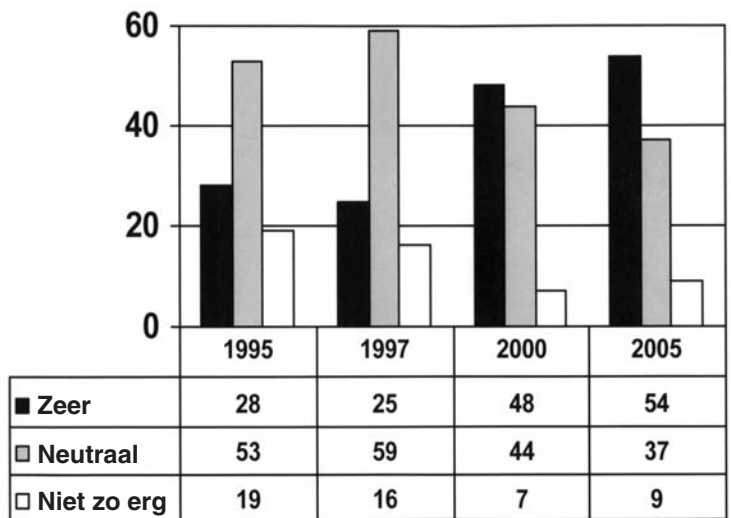
Toen het 1 (GE/NL) Corps opgericht werd, waren er redelijke gronden om te twifelen aan de mogelijkheden voor een goede verstandhouding tussen militairen van beide naties. Deze twijfel was ook de aanleiding om de ontwikkelingen in het binationale corps te volgen in verschillende deelstudies.⁶ Volgens de contacthypothese en het fasemodel van Hofstede zouden er vier meetmomenten nodig zijn om een goed beeld te kunnen vormen, want de verwachte ontwikkeling verloopt volgens de stadia: hoge verwachtingen (euforie), cultuurschok, acculturatie en equilibrium. De verwachtingen kwamen in grote lijnen overeen met de onderzoeksbevindingen, maar, zoals figuur 3 laat zien, zijn er wel opvallende verschillen tussen Duitse en Nederlandse militairen.

Vanaf 1995 heeft de meerderheid van de Duitse militairen de Nederlanders sympathiek gevonden. In 1997 en 2000 stelt meer dan 62 procent van de Duitse respondenten dat zij de Nederlanders aardig vindt. De populariteit was in deze jaren op zijn top. De populariteit van de Nederlanders viel ietwat terug naar 56 procent in 2005.

De Nederlanders lieten van hun kant in 1997 een vrij negatieve houding zien. In 1997 vond slechts 25 procent van de Nederlandse militairen de Duitsers sympathiek, wat een verslechtering aangeeft ten opzichte van 1995, toen nog 28 procent de Duitsers aardig vond. Toen de onderzoekers in 1997 deze resultaten vonden, waren zij bezorgd over de ontwikkelingen en werd besloten om ook in de toekomst meermaals metingen te verrichten. De relevantie van dit onderzoek was groot, immers: als de trend zou aanhouden dan zou dit waarschijnlijk het einde betekenen van de Duits-Nederlandse samenwerking. Maar conform de voorspellingen van het fasemodel vonden de Nederlandse militairen de Duitsers al een heel stuk aardiger



Figuur 3 Hoe sympathiek vindt u de Nederlanders (boven), respectievelijk de Duitsers (onder)?



in 2000 (48 procent). In 2005 vindt 54 procent van de Nederlandse militairen de Duitsers sympathiek.

Onafhankelijke variabelen

Voordat de contacthypothese getoetst wordt in een totaalmodel, zullen alle relevante variabelen nader beschouwd worden. Deze variabelen zijn: rang, nationaliteit, het aantal contacten

6 P. Klein, A. Rosendahl Huber & W. Frantz, *Das Deutsch-Niederländische Corps im Meinungsbild seiner Soldaten* (Strausberg: SOWI-Arbeitspapier Nr. 97, 1996).

Tabel 1 'Hoe sympathiek vindt u de Duitsers dan wel de Nederlanders?' (in procenten)

Rang	Natie		Jaar				Totaal	
			1995	1997	2000	2005		
Soldaten en korporaaals	Duitsland	Sympathiek	48	59	58	57	54	**
		Neutraal	37	30	33	27	34	
		Niet symp.	15	11	9	16	12	
	Nederland	N	506	308	423	49	1286	
		Sympathiek	20	17	27	39	20	*
		Neutraal	52	60	50	52	56	
Onder-officieren	Duitsland	N	267	306	66	23	662	
		Sympathiek	60	67	70	54	64	NS
		Neutraal	33	28	26	37	30	
	Nederland	N	162	96	122	35	415	
		Sympathiek	26	30	43	56	33	**
		Neutraal	59	55	55	38	56	
Officieren	Duitsland	N	212	205	119	32	568	
		Sympathiek	65	71	69	56	67	NS
		Neutraal	29	26	25	31	27	
	Nederland	N	132	116	150	36	434	
		Sympathiek	44	34	63	64	46	**
		Neutraal	44	60	34	27	46	
		N	12	7	3	9	8	
		N	169	188	131	33	521	

* = significant; NS = niet significant

dat de militairen met elkaar delen, de vraag in hoeverre de militairen van beide landen informele gezamenlijke activiteiten ontplooiën in hun vrije tijd, de contacten die voortvloeien uit het werken binnen een bi- en multinationaal hoofdkwartier, de overtuiging dat de troepen van het andere land te hulp zullen schieten in geval van een levensbedreigende situatie, en de overtuiging dat 1 (GE/NL) Corps een eerste stap is naar de formatie van één Europese krijgsmacht.

Rang en nationaliteit

In eerdere onderzoeken naar Duits-Nederlandse samenwerking werden samenhangen tussen

'sympathie', 'rang' en 'natie' gevonden.⁷ Hoe hoger de rang, des te groter de mate waarin militairen de collega's van het andere land aardig vonden. Bovendien toonden de Duitse militairen positieve houdingen ten opzichte van de Nederlander, terwijl de Nederlanders vaak negatief waren. In de loop van de tijd werden dezelfde resultaten gevonden, hoewel de patronen van de latere steekproefjaren wat minder eenduidig te interpreteren waren, zoals men kan zien in tabel 1.

Deze tabel laat zien dat Nederlandse houdingen zich in een positieve richting evolueerden, terwijl de Duitse militairen een opmerkelijke stabiliteit in attitudes ten opzichte van de Nederlanders demonstreerden. De Duitsers waren al gelijk vanaf het moment dat 1 (GE/NL) Corps werd opgericht, positief ten opzichte van de Nederlanders en die positieve houding is in alle opeenvolgende jaren nauwelijks veranderd. Duitse soldaten en korporaaals denken zeker niet ongunstig over de Nederlanders in 1995 (48 procent onderschrijft de stelling dat de Nederlanders sympathiek zijn) en hun positieve gevoelens zijn significant toegenomen in de loop der jaren. In 2005 vindt 57 procent de Nederlandse collega's aardig. Duitse onder-officieren waren en bleven positief gestemd ten opzichte van de Nederlanders (60 procent in 1995, 54 procent in 2005). Deze houding is vergelijkbaar met die van de Duitse officieren (65 procent in 1995, 56 procent in 2005).



Een Nederlandse soldaat van de geneeskundige dienst assisteert haar Duitse collega's tijdens oefening Active Sword

7 P. Klein, A. Rosendahl Huber & W. Frantz, *Zwei Jahre Deutsch-Niederländisches Corps*.

De Nederlandse attitudes ten opzichte van de Duitsers hebben zich in positieve richting ontwikkeld. In 1995 uitten de Nederlandse soldaten en korporaals tamelijk negatieve gevoelens waar het over Duitse collega's ging. Slechts 20 procent van hen gaf blijk van gevoelens van sympathie terwijl maar liefst 28 procent van hen negatieve gevoelens tentoonspande. In 2005 is de situatie in vergelijking aanzienlijk verbeterd. 39 Procent van de Nederlandse soldaten en korporaals vindt de Duitsers aardig. Ook de onderofficieren zijn veel positiever dan tien jaar geleden. Het percentage dat de Duitsers aardig vindt is gestegen van 26 procent in 1995 naar 56 procent in 2005. Officieren stonden vanaf het begin al het meest positief tegenover de Duitsers, met een percentage van 44 procent. In 2005 geven Nederlandse officieren er blijk van de Duitsers nog aardiger te vinden. 64 Procent van hen kruist het antwoord 'sympathiek' aan. Het is waarschijnlijk dat de gevoelens van sympathie in de buurlanden naar elkaar toe gegroeid zijn.

Contactfrequentie

De frequentie van contacten tussen Nederlandse en Duitse militairen is overduidelijk toegenomen. In 1995, vroegen de onderzoekers of Duitse en Nederlandse militairen verwachten of de contactfrequentie zou stijgen. In 1997, 2000 en 2005 was deze vraag anders geformuleerd. De nieuwe vraag was gericht op de frequentie van contacten zoals deze zich in de werkelijkheid voordoet. Omdat de vraag in 1995 anders geformuleerd was, konden alleen de bevindingen die betrekking hebben op 1997, 2000 en 2005 met elkaar vergeleken worden. In 1997 zegt 9 procent van de Duitse militairen heel veel contacten te hebben met de militairen van het andere land. In 2005 is dit percentage naar 50 procent gestegen. 34 Procent zegt veel contacten te hebben. In 1997 zegt 7 procent van de Nederlandse militairen dat zij heel veel contacten met Duitse collega's hebben. In 2005 zegt 36 procent van de Nederlandse respondenten dat zij veel contacten met de Duitsers heeft. Het percentage dat alleen schaarse of helemaal geen contacten met soldaten van het andere land heeft, is tot praktisch nul gedaald.

FOTO MINDEF, DV, H. KEERIS, COLLECTIE NIMH



1 (GE/NL) Corps tijdens een computerondersteunde commandopostoefening.

Het scenario van oefening Cannon-Cloud is gebaseerd op een 'artikel 5' situatie van de NAVO. In totaal namen 2200 militairen uit elf landen eraan deel

Nu gaat het in 2005 om een steekproef die zich op het hoofdkwartier en de ondersteunende bataljons richtte, maar de ontwikkeling over de tijd is geheel lineair. Er is eveneens een sterke correlatie ($r = .42$) tussen de contactfrequentie en rang. Hoe hoger de rang, hoe vaker militairen contact hebben met collega's van het andere land.

Vrije tijd

De volgende variabele die hier besproken wordt, betreft het gezamenlijk spenderen van de vrije tijd door Nederlandse en Duitse militairen. Militairen die bereid zijn in de vrije tijd met elkaar op te trekken, kunnen het klaarblijkelijk goed met elkaar vinden. In 1997 antwoordde drie procent van de Duitse respondenten dat zij na diensttijd regelmatig contact had met Nederlandse collega's. In 2005 is dit percentage gestegen naar 14. Het percentage dat elkaar af en toe in de vrije tijd opzoekt is in deze periode gestegen van 16 naar 51 procent.

Een vergelijkbare ontwikkeling vinden we bij de Nederlandse militairen. In 1997 had 7 procent regelmatig contact in de vrije tijd, terwijl 28 procent af en toe dit soort contacten had met Duitse collega's. In 2005 heeft 12 procent regelmatig contact in de vrije tijd en 51 procent heeft zo nu en dan contact. Er is een redelijk sterke correlatie van rang met informele contacten na diensttijd ($r = .35$).

Tabel 2 'Stel dat tijdens een daadwerkelijke militaire actie een Duits en een Nederlands peloton naast elkaar zijn ingezet. En stel dat het Nederlandse of het Duitse peloton wordt aangevallen. Denkt u hulp te krijgen van militairen van het andere land?'

Natie		Jaar				Totaal	
		1995	1997	2000	2005		
Duitsland	Van overtuigd	56	54	52	65	54	**
	Waarschijnlijk	38	39	43	26	39	
	Niet waarschijnlijk	3	6	4	6	4	
	Onwaarschijnlijk	3	1	1	3	2	
Nederland	N	779	522	698	109	2108	
	Van overtuigd	54	47	57	67	53	**
	Waarschijnlijk	43	48	40	29	44	
	Niet waarschijnlijk	1	3	2	4	2	
	Onwaarschijnlijk	1	2	1		1	
	N	622	675	312	82	1691	

* = significant; NS = niet significant

Het is niet noodzakelijk om lang bij de vijfde variabele stil te staan, hoewel het één van de centrale variabelen is. Het belang van 'werken in een geïntegreerde staf' is evident. Militair personeel werkzaam in een geïntegreerde staf kan niet anders dan formele en informele contacten met elkaar delen. Om die reden zullen zij positiever tegenover elkaar staan.

Vertrouwen

Vertrouwen is eveneens een sleutelvariabele omdat, zoals Van der Kloet⁸ heeft aangetoond, vertrouwen tot eenheid leidt. In de vragenlijst is binationaal vertrouwen gemeten door te vragen 'veronderstel dat een Nederlands (of Duits) peloton aangevallen wordt. Denkt u dat de Duitsers respectievelijk de Nederlanders te hulp zullen schieten?' De opmerkelijkste bevinding is dat wederzijds vertrouwen erg groot is. Zowel de Duitsers als de Nederlanders vertrouwen elkaar in hoge mate als het erom gaat dat het peloton van de ene natie het peloton van de andere natie helpt wanneer het door een vijand aangevallen wordt. Het niveau van vertrouwen stijgt met de tijd. Zowel de Duitsers als de Neder-



Duits en Nederlands luchtafweergeschut tijdens oefening Active Sword, 1997

landers vertrouwen elkaar meer in 2005 dan in de jaren daarvoor.

Europese eenwording

De laatste variabele heeft betrekking op de overtuiging dat 1(GE/NL) Corps een stap op weg naar de totstandkoming van één Europees leger is. In 1995 waren de meeste respondenten, en de Duitse in grotere mate dan de Nederlandse, optimistisch over 1(GE/NL) Corps als eerste stap naar een Europees leger. Het optimisme daalde significant, en werd vervangen door een meer 'realistische' beoordeling van de mogelijke bijdrage van het legerkorps aan het grotere project van Europese eenwording. In 2005 dacht 49 procent van de Duitse en 47 procent van de Nederlandse militairen dat het legerkorps een eerste stap in de richting van een gemeenschappelijke Europees leger zou zijn.

Contacthypothese getest

De contacthypothese is in een totaalmodel getest door middel van regressieanalyse (tabel 4). De afhankelijke variabele was uiteraard de vraag 'Hoe sympathiek vindt u de Nederlanders respectievelijk de Duitsers?'

8 I.E. van der Kloet, J. Soeters and K. Sanders, 'Development of trust among soldiers on a deployment mission', in *Small Wars and Insurgencies* 15, no. 2 (2004): blz. 131-157 en I. van der Kloet, *A Soldierly Perspective on Trust*. (Breda: Royal Netherlands Military Academy, 2005).



FOTO MINDEF, DV, H. KEERIS; COLLECTIE NIMH

Tabel 3 'Denkt u dat het Duits-Nederlandse Legerkorps een stap is in de richting van één Europees leger?'

Natie		Jaar				Totaal	
		1995	1997	2000	2005		
Duitsland	Ja	76	69	60	49	67	**
	Nee	24	31	40	51	33	
	N	705	440	597	107	1849	
Nederland	Ja	54	44	47	47	48	**
	Nee	46	56	53	53	52	
	N	577	578	280	83	1518	

* = significant; NS = niet significant

Tabel 4: Regressieanalyse: 'Hoe sympathiek vindt u de Nederlanders respectievelijk de Duitsers?'

(De effecten zijn vereenvoudigd weergegeven met een enkel minnetje voor een negatief effect en plusjes voor positieve effecten)

	Jaar			
	1995	1997	2000	2005
Hoeveel contacten heeft u gehad met Nederlandse cq Duitse militairen?			++	
Heeft u buiten de diensturen (in uw vrije tijd) contact met militairen van andere nationaliteiten (binnen 1 (GE/NL) corps) gehad?		++	+	++
Natie	+	+++	++	
Rang	+	+		
Werkt u in de geïntegreerde staf / Hoofdkwartier ?	+		-	
Stel dat het Nederlandse of het Duitse peloton wordt aangevallen. Denkt u hulp te krijgen van militairen van het andere land?	++	++	++	+++
Denkt u dat het Duits-Nederlandse Legerkorps een stap is in de richting van één Europees leger?	+	+	+	

Uit tabel 4 blijkt dat de contacthypothese bevestigd wordt. Het effect van het item 'hoeveel contacten had u met ...' op 'sympathie' is in het jaar 2000 zelfs iets belangrijker dan het item 'contacten in de vrije tijd' op 'sympathie'. De bevindingen ondersteunen het belang van informele contacten, oftewel de contacten na diensturen. De informele contacten zouden zelfs belangrijker kunnen zijn dan de formele contacten tijdens kantooruren. Vertrouwen blijkt eveneens een centraal concept als het erop aan komt om de mate van sympathie die men opbrengt voor collega's uit het andere land te verklaren. Hoe hoger het vertrouwen in de militairen van het andere land in hachelijke situaties, hoe hoger de mate van sympathie die men voor elkaar ondervindt. Het effect van 'vertrouwen' op 'sympathie' is vooral groot in 2005.

In 1995, 1997 en 2000 geven de Duitsers meer blijk van gevoelens van sympathie voor de Nederlanders dan omgekeerd. Maar in 2005 verdwijnt het effect van 'natie' vanwege de veel sterkere effecten van 'contacten' en 'vertrouwen'. Dat lijkt misschien vreemd maar in figuur 3 zagen wij ook al dat de Duitsers en de Nederlanders naar elkaar toegroeien in hun mate van wederzijdse sympathie.

De toetsing door middel van regressieanalyse laat met betrekking tot de variabelen 'rang' en de overtuiging 'dat het 1(GE/NL) Corps een eerste stap naar een gemeenschappelijk Europees leger is' zien dat deze in het totaalmodel geen rol van betekenis spelen. Het klopt wel dat militairen met een hogere rang meer sympathie

opbrengen voor de militairen van het andere land. Maar deze hogere mate van sympathie is het resultaat van een hogere contactfrequentie van officieren met militairen van het andere land, hun grotere vaardigheid in vreemde talen, hun hoger opleidingsniveau en andere correlaten van 'rang'.

Conclusie

De resultaten kunnen in enkele zinnen samengevat worden: de contacthypothese is bevestigd. De Duitsers en de Nederlanders zijn naar elkaar toegegroeid in de mate waarin zij sympathie ten opzichte van elkaar koesteren. Formele en informele contacten bevorderen de condities waaronder samenwerking succes zal hebben.

beeld van de ander) resistent zijn voor verandering. Waarden en beelden die deel uitmaken van de culturele kern van een natie ondervinden maar weinig verandering. De tweede conclusie is dat houdingen ten opzichte van andere culturen veel gemakkelijker te beïnvloeden zijn dan de beeldvorming. Houdingen kunnen ook door organisatiebeleid gestuurd worden. Deze twee conclusies zullen hierna worden uitgewerkt.

De Nederlandse en de Duitse culturen kennen veel overeenkomsten maar ook veel verschillen. Beide landen delen een netwerktype van cultuur, wat wil zeggen dat besluiten en taken uitgewerkt worden door mensen met elkaar te verbinden en niet door delegatie of door

het probleem op iemand anders af te schuiven.⁹ Maar ondanks deze overeenkomsten willen zowel de Nederlandse als de Duitse militairen hun specifieke waarden, normen en culturele identiteiten behouden. Geen van beide groepen is geneigd om de perceptie of het beeld van de culturele karakteristieken van het andere land bij te stellen.

Het Duitse beeld van de Nederlander omvat traditionele trekken als 'kameeradschappelijkheid', 'lage mate van rigiditeit' (Nederlanders zijn in Duitse ogen flexibel en informeel, maar ook soms te losjes en ook wel ongeleefd of bot door een te grote mate van directheid), 'sociaal', 'onafhankelijk' en 'competent'.

Het Nederlandse beeld van de Duitsers is ook stabiel gebleven. Het is bovendien een traditioneel beeld, dat de Duitsers beschrijft als 'betrouwbaar', 'plichtsbewust', 'goed voorbereid', 'rigide' (bureaucratisch en formeel in gedrag), 'niet onafhankelijk' en 'competent'. Deze beelden over Duitsers en over Nederlanders blijven in grote lijnen gelijk over een periode van acht jaar. Maar het feit dat deze beelden nauwelijks veranderen wil niet zeggen dat de militairen van het ene land weinig waardering hebben voor de militairen van



Duitse militairen halen de vlaggen naar beneden van landen die deelnamen aan ISAF in Afghanistan, 2003

FOTO: MINDEP, P. WIEZOREK, COLLECTIE NIMH

Bovendien zal, zoals gezegd, de wederzijdse waardering en sympathie groter worden naarmate de mate van vertrouwen in elkaar groeit.

Maar de conclusies van dit artikel strekken veel verder en hebben betrekking op algemene inzichten uit de sociale wetenschappen. De eerste conclusie is dat culturele 'xenobeelden' (het

9 U. vom Hagen, P. Klein, R. Moelker and J. Soeters (eds.) *True Love* (zie noot 2).



Het Nederlands-Duitse kamp in Kabul

het andere land. Integendeel, juist het feit dat de andere cultuur anders is, is aantrekkelijk. De meeste militairen in de geïntegreerde hoofdkwartieren participeren in de culturele evenementen van de militairen van het andere land (zo doen de Duitsers mee aan de vijf meivieringen en het Sinterklaasfeest, terwijl de Nederlanders Duitse hoogtijdagen als de dag van de arbeid meevieren).

Houdingen, zoals het aardig vinden van de militairen van het andere land, zijn veel gemakkelijker te beïnvloeden dan het beeld van de culturele eigenschappen van de beide landen. De houdingen of attitudes hebben op hun beurt een positief effect op de samenwerking tussen Duitse en Nederlandse militairen. Van 1995 tot 2005 vond meer dan 50 procent van de Duitsers de Nederlanders aardig. In 2005 stond de sympathiescore op 56 procent. Terwijl de Duitsers stabiel bleven in hun houdingen, veranderden de Nederlanders van tamelijk negatief naar positief. Het percentage van Nederlandse militairen dat de Duitsers aardig vond was slechts

28 in 1995. In 2005 vond 54 procent van de Nederlanders de Duitsers aardig. Wat zelfs meer bemoedigend is dan de stijging in de sympathiescore is het feit dat houdingen als 'sympathie' door beleidsmaatregelen te beïnvloeden valt. Regressieanalyse ondersteunt zowel de contacthypothese als het algemene idee dat vertrouwen tot sympathie leidt. Duitse en Nederlandse militairen die deelnemen aan informele contacten in de vrije tijd en die arbeidsgelateerde contacten onderhouden, vinden elkaar aardiger dan mensen die deze contacten niet hebben.

Duitsers en Nederlanders die erop vertrouwen hulp te krijgen van militairen van het andere land vinden de militairen van dat land ook aardiger dan degenen die dit vertrouwen niet hebben. Deze variabelen vormen een aangrijpingspunt voor attitudeverandering. Organisatiemaatregelen gericht op deze variabelen kunnen bijdragen aan militaire interoperabiliteit, want als militairen het beter met elkaar kunnen vinden, zullen zij ook beter samenwerken. ■